



# گروه آموزشی ماز

در این فایل تنها بخشی از مطابقت‌ها و مشابهت‌های محتوایی سؤالات آزمون‌های ماز

با کنکور سراسری رشته انسانی آورده شده است.

# خاطره بازی...



۱۵- با حروف کلمه «ورامین»، چند کلمه پنج حرفی بدون تکرار حروف می توان ساخت که حرف آخر را نقطه دار ببینیم؟  
 (۱) ۶۰ (۲) ۴۸۰ (۳) ۲۴۰ (۴) ۱۲۰ ✓

(مرحله ۲۱ آزمون های سالیانه - ریاضی و آمار)

علت مطابقت:

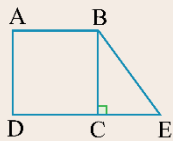
در این سؤال حرف «ی» نکته سؤال است چرا که در انتهای کلمه بدون نقطه و در ابتدا یا میانه کلمه نقطه دار است.

۱۵- با حروف کلمه «پارسی» چند کلمه ۵ حرفی می توان نوشت به طوری که در نوشتن آن فقط یک حرف، نقطه دار ظاهر شود؟

(۱) ۷۲ (۲) ۳۶ (۳) ۲۴ ✓ (۴) ۱۲

(کنکور تیر ۱۴۰۳ - ریاضی و آمار)

۱- مساحت دوزنقه قائم الزاویه شکل زیر،  $1/25$  برابر مساحت مربع ABCD است. اگر وتر مثلث قائم الزاویه برابر  $\sqrt{5}$  باشد، مساحت دوزنقه کدام است؟



(۱) ۵ ✓  
 (۲) ۷  
 (۳) ۱۰  
 (۴)  $2/5$

(مرحله ۲۱ آزمون های سالیانه - ریاضی و آمار)

۲- اندازه مساحت مربعی با دو برابر اندازه محیط مستطیلی که طول آن برابر ضلع مربع و عرض آن نصف ضلع مربع است، برابر است. اندازه قطر مستطیل کدام است؟

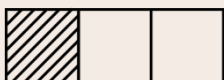
(۱)  $3\sqrt{5}$  ✓ (۲)  $3\sqrt{6}$  (۳)  $6\sqrt{3}$  (۴)  $5\sqrt{3}$

(مرحله ۲۰ آزمون های سالیانه - ریاضی و آمار)

علت مطابقت:

این سؤال به شکل های مختلف در تمرین های کتاب درسی، کنکورهای سال های گذشته و آزمون های ماز مطرح شده و نکته آن برقراری معادله با توجه به رابطه مساحت ها و محیط های اشکال هندسی مانند (مربع، مستطیل، دایره و دوزنقه) است.

۱- در شکل زیر مستطیل بزرگ از ۳ مربع یکسان تشکیل شده است. اگر مساحت مستطیل بزرگ از  $\frac{2}{3}$  مساحت یکی از مربع ها ۱۴ واحد بیشتر باشد، اختلاف طول و عرض مستطیل بزرگ کدام است؟



(۱)  $2\sqrt{3}$  ✓ (۲)  $\sqrt{6}$  (۳)  $2\sqrt{3}$  (۴)  $\sqrt{3}$

(کنکور تیر ۱۴۰۳ - ریاضی و آمار)

# خاطره بازی...



۲۰- با توجه به تساوی  $\frac{3^{2x+5} - 243}{54} = 9$ ، حاصل  $A = \left(\frac{16}{25}\right)^{3x-1}$  کدام است؟

(۱)  $1/2$       (۲)  $1$       (۳)  $0/8$       (۴)  $0/6$

(مرحله ۲۱ آزمون های سالیانه - ریاضی و آمار)

۱۱- جواب معادله  $\sqrt[4]{125^x} \times \frac{1}{25^{2x}} = 625^{\frac{x}{2}-1}$  کدام است؟

(۱)  $\frac{16}{21}$       (۲)  $\frac{11}{21}$       (۳)  $12$       (۴)  $18$

(آزمون جامع دوپینگ - ریاضی و آمار)

## علت مطابقت:

ساده کردن عبارت های توان دار از صورت و مخرج و سپس برقراری تساوی بین توان ها برای حل معادله علت تشابه این سؤال و سؤال های مطرح شده در آزمون ماز است.

۲۰- اگر  $\frac{a^5 \times 15^3}{3^3 \times (\frac{a}{5})^5} = 5^{a+3}$  باشد، مقدار  $f(2)$  در تابع  $f(x) = \frac{1}{5}a^x - 1$  کدام است؟

(۱)  $4$       (۲)  $2$       (۳)  $3$       (۴)  $5$

(کنکور تیر ۱۴۰۳ - ریاضی و آمار)

۹- اگر  $A, B$  و  $C$  سه پیشامد در فضای نمونه  $S$  باشند، کدام مجموعه با بقیه متفاوت است؟

(۱)  $[(A \cup B) \cap C]'$       (۲)  $(A' \cap B') \cup C'$   
 (۳)  $(B' - A) \cup (S - C)$       (۴)  $\checkmark [(A \cap B) \cup C]'$

(آزمون جامع دوپینگ - ریاضی و آمار)

## علت مطابقت:

نکته ای که در سؤال کنکور و سؤال آزمون ماز مشترک است، استفاده از روابط جبری بین مجموعه هاست که البته در کتاب درسی مطرح نشده است.

۲- مجموعه  $(A - B) - (C - B)$  با کدام یک از مجموعه های زیر برابر است؟

(۱)  $(B - C) - A$       (۲)  $A - (B \cup C')$   
 (۳)  $B - (A \cup C)$       (۴)  $\checkmark (A - B) - C$

(کنکور تیر ۱۴۰۳ - ریاضی و آمار)

# خاطره بازی...



۱۹- دو تابع  $f = \{(-1, m), (2, 5), (1, m), (-2, 4)\}$  و  $g = \{(-2, -1), (1, m+1), (-1, 2), (7, -5)\}$  مفروض اند. اگر

مجموع اعضای برد تابع  $f \times g$  برابر ۳۶ باشد. حاصل ضرب مقادیر ممکن برای  $m$  کدام است؟

- (۱) -۴      (۲) -۴۰ ✓      (۳) ۴      (۴) ۴۰

(آزمون ۱۳ اسفند دوپینگ - ریاضی و آمار)

## علت مطابقت:

در هر دو سؤال (کنکور و مساز) ابتدا باید با توجه به شرط تابع بودن  $f$  و  $g$  مقادیر پارامتر را به دست آورد، سپس اعمال جبری داده شده را محاسبه کرد.

۶- رابطه‌های زیر، تابع هستند. اگر مجموعه  $A$  برد تابع  $f - g$  باشد، مجموع مقادیر اعضای  $A$  کدام است؟

$$f = \left\{ \left( 7, \frac{k}{2} - 1 \right), \left( -\frac{5}{2}, 1 - k \right), (5, 2), \left( 7, \frac{1}{2} \right) \right\}$$

$$g = \left\{ (5, n), \left( -\frac{5}{2}, \frac{n-1}{2} \right), (4, 3 - 2n^2), \left( -\frac{5}{2}, -\frac{3}{2} \right) \right\}$$

- (۱)  $-\frac{1}{2}$       (۲)  $\frac{7}{2}$  ✓      (۳)  $\frac{11}{6}$       (۴)  $-\frac{7}{6}$

(کنکور تیر ۱۴۰۳ - ریاضی و آمار)

# خاطره بازی...



۲۴- کدام موارد درباره «تاریخ ادبیات قرن چهاردهم» درست است؟

الف: زمینه‌های گرایش به رمان‌نویسی و نثر داستانی را به معنای نوین آن، عبدالرحیم طالبوف و زین‌العابدین مراغه‌ای با سفرنامه‌های خیالی خود ایجاد نمودند.

ب: تصرف نیما در ماهیت شعر قدیم و ارائه ماهیتی نو از آن، به تغییر در قالب و ویژگی‌های سخن شاعران قدیم انجامید.

ج: از شناخته‌شده‌ترین نویسندگان دوره مقاومت می‌توان به بزرگ علوی، احمد محمود و امین فقیری اشاره کرد.

د: محمدعلی جمال‌زاده و سیمین دانشور از معروف‌ترین نویسندگان سبک تلفیقی هستند.

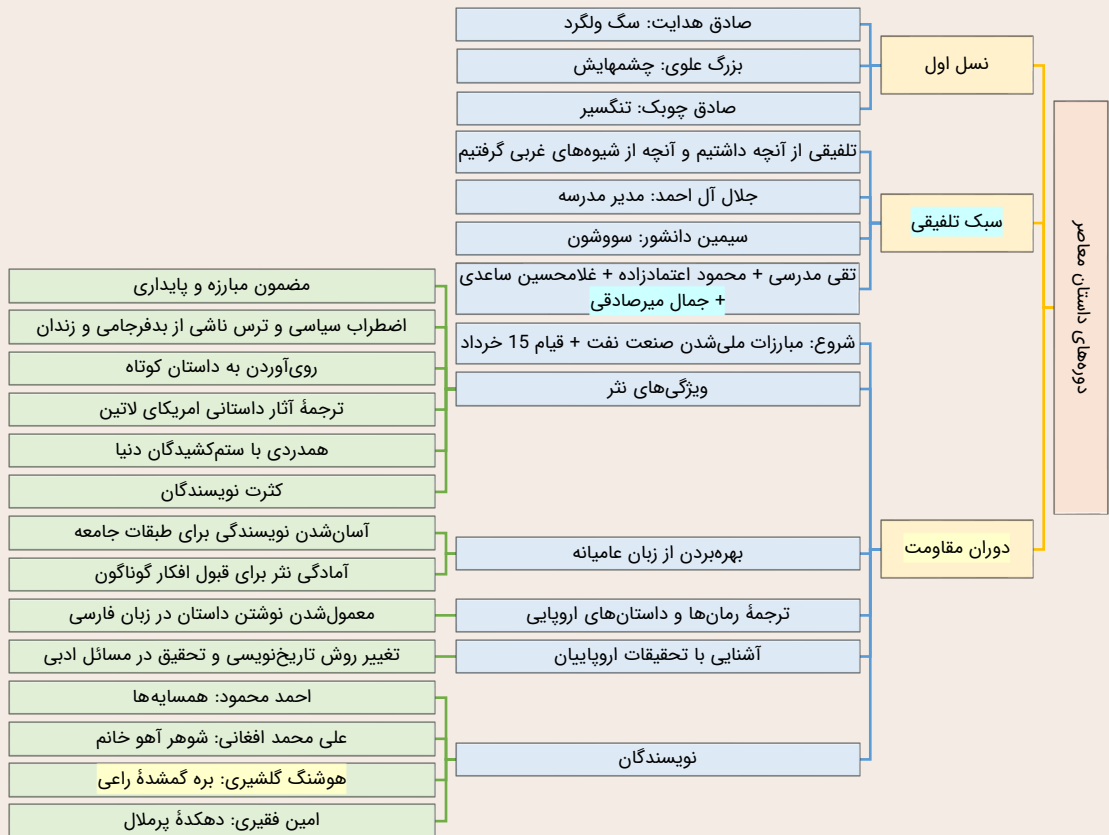
۱) «الف» و «ب»      ۲) «ج» و «د»      ۳) «ب» و «ج»      ۴) «د» و «الف»

پاسخ: گزینه ۱ (متوسط - خطبه‌خط - تاریخ ادبیات و سبک‌شناسی)

## بررسی سایر موارد:

«ج»: بزرگ علوی از نویسندگان نسل اول (قبل از شروع دوران مقاومت) به شمار می‌رود.

«د»: جلال آل احمد و سیمین دانشور از معروف‌ترین نویسندگان سبک تلفیقی هستند.



(مرحله ۹ آزمون‌های سالیانه - زبان و ادبیات فارسی)

## علت مطابقت:

موارد مطرح شده در صورت سوال عیناً در سوال کنکور تکرار شده است.

۲۶- هر یک از موارد زیر به ترتیب، معرف کدام چهره ادبی است؟

- ایجادکننده زمینه‌های گرایش به رمان‌نویسی و نثر داستانی به معنای نوین آن

- اولین نویسنده رمان اجتماعی در سال ۱۳۰۱

- از چهره‌های معروف نویسندگان سبک تلفیقی

- از شناخته‌ترین نویسندگان دوره مقاومت

۱) زین‌العابدین مراغه‌ای - محمدباقر میرزا خسروی - غلامحسین ساعدی - امین فقیری

۲) عبدالرحیم طالبوف - مشفق کاظمی - جمال میرصادقی - هوشنگ گلشیری ✓

۳) محمدباقر میرزا خسروی - حسن مقدم - علی محمد افغانی - احمد محمود

۴) زین‌العابدین مراغه‌ای - مشفق کاظمی - جلال آل احمد - محمود اعتمادزاده

(کنکور تیر ۱۴۰۳ - زبان و ادبیات فارسی)

# خاطره بازی...



۲۸- کدام گزینه درباره ویژگی‌های نثر در دوره بیداری صحیح است؟

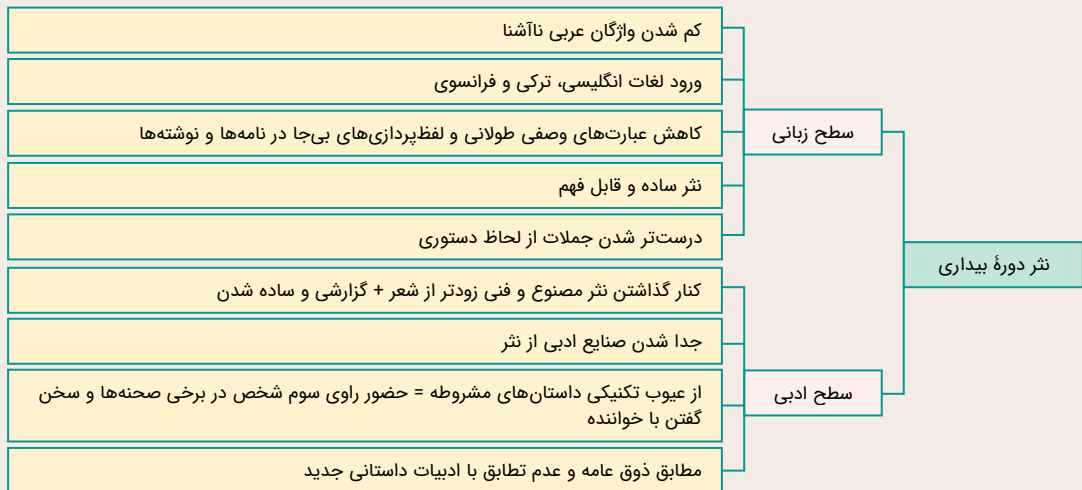
- ۱) یکی از ضعف‌های تکنیکی در اغلب داستان‌های دوران مشروطه، حضور راوی سوم شخص در بعضی صحنه‌های داستان و سخن گفتن او با خواننده است که امروزه کاربرد چندانی ندارد.
- ۲) نثر این دوره ساده و قابل فهم است. در ساختار و ترکیب دستوری کلام نیز جمله‌ها درست‌تر و با طبیعت زبان هم‌آهنگ‌تر می‌شود.
- ۳) اکثر نویسندگان این دوره، داستان را مطابق ذوق خود می‌نوشتند و سبک نویسندگی آنان توجهی به ذوق عامه مردم نداشت.
- ۴) دشمنی با استعمار و استبداد یکی از موضوعاتی بود که در نثر داستانی بسیار مورد توجه قرار گرفت.

پاسخ: گزینه ۲

(دشوار - خطبه‌خط - تاریخ ادبیات و سبک‌شناسی)

## بررسی سایر گزینه‌ها:

- ۱) یکی از ضعف‌های تکنیکی در اغلب داستان‌های دوران مشروطه، حضور راوی سوم شخص در بعضی صحنه‌های داستان و سخن گفتن او با خواننده است که امروزه کاربرد چندانی ندارد.
- ۳) اکثر نویسندگان این دوره، داستان را مطابق ذوق عامه مردم می‌نوشتند و سبک نویسندگی آنان مطابقت کاملی با ادبیات داستانی جدید نداشت.
- ۴) دشمنی با استعمار و استبداد یکی از موضوعاتی بود که در نثر روزنامه‌ای بسیار مورد توجه قرار گرفت.



(مرحله ۵ آزمون‌های سالیانه - زبان و ادبیات فارسی)

## علت مطابقت:

متن گزینه ۱ و ۳ عیناً در سوال کنکور تکرار شده است.

۲۸- از دیدگاه سبک‌شناسی، کدام یک از قسمت‌های مشخص شده نادرست است؟

- «یکی از نقاط قوت تکنیکی در اغلب داستان‌های دوره مشروطه، حضور راوی سوم شخص در بعضی صحنه‌های داستان و سخن گفتن او با خواننده است. اکثر نویسندگان این دوره داستان را مطابق ذوق عامه مردم می‌نوشتند و سبک نویسندگی آنان مطابقت کاملی با ادبیات داستانی جدید نداشت.»

۴) چهار

۳) سه

۲) دو

✓ ۱) یک

(کنکور تیر ۱۴۰۳ - زبان و ادبیات فارسی)



۲۶- در قرن هفتم، کدام آثار با محتوای عمدتاً تاریخ حاکمان وقت نگاشته شدند و به کدام جریان نثر تعلق داشتند؟

- (۱) تاریخ گزیده، جامع التواریخ (پیچیده‌نویسی)  
(۲) مرصادالعباد، طبقات ناصری (ساده‌نویسی)  
(۳) تاریخ جهانگشای جوینی، تاریخ و صاف (پیچیده‌نویسی)  
(۴) اخلاق‌الاشراف، تاریخ گزیده (ساده‌نویسی)

پاسخ: گزینه ۳ (آسان - خطبه‌خط - تاریخ ادبیات و سبک‌شناسی)

پاسخ تشریحی:

نثر در قرن هفتم بیش‌تر به دو جریان گرایش پیدا کرد: یکی: «ساده‌نویسی» در آثاری مثل طبقات ناصری و مرصادالعباد و دیگر: «پیچیده‌نویسی»، با محتوای عمدتاً تاریخ حاکمان وقت که در آثاری همچون تاریخ و صاف و تاریخ جهانگشای جوینی دیده می‌شود.

(مرحله ۶ آزمون‌های سالیانه - زبان و ادبیات فارسی)

۲۱- از دیدگاه تاریخ ادبیات کدام مورد «غلط» است؟

- (۱) مغولان در اوایل قرن هفتم (۶۱۶ ه. ق.) به نواحی مرزی ایران حمله کردند و بعد به تدریج بر نواحی دیگر هم چیرگی یافتند و به نظام اقتصادی، کشاورزی و فرهنگی ایران آسیب‌های عمده‌ای رساندند.  
(۲) کتاب تاریخ گزیده، تاریخ پیامبران، خلفای چهارگانه، خلفای بنی‌عباس و تاریخ ایران را تا سال ۷۰۳ ه. ق. در بر می‌گیرد.  
(۳) تیموریان تقریباً از نیمه دوم قرن هشتم تا اوایل قرن دهم در ایران حکومت کردند و ویرانگری‌های آن‌ها ادامه داشت. البته در عهد آن‌ها، ادبیات رونقی تازه گرفت.  
(۴) در اواخر دوره مغول، بساط حکومت آخرین خلیفه عباسی، المستعصم بالله، برچیده شد و با توجه به پایان یافتن خلافت، زبان رسمی و رایج عربی از رواج افتاد و توجه به زبان فارسی که زبان توده مردم بود، رونق بیش‌تری گرفت.

پاسخ: گزینه ۲ (متوسط - خطبه‌خط - تاریخ ادبیات و سبک‌شناسی)

پاسخ تشریحی:

حمدالله مستوفی از مورخان مشهور ایران و نویسنده کتاب تاریخ گزیده است. این کتاب تاریخ پیامبران، خلفای چهارگانه، خلفای بنی‌عباس و تاریخ ایران را تا سال ۷۳۰ ه. ق. در بر می‌گیرد.

(مرحله ۶ آزمون‌های سالیانه - زبان و ادبیات فارسی)

علت مطابقت:

جزئیات مورد پرسش در مورد جریان‌های نثر و وضعیت زبان عربی در قرن هفتم، در سوال کنکور تکرار شده است.

۲۴- از دیدگاه تاریخ ادبیات و سبک‌شناسی، کدام مورد ایراد دارد؟

- (۱) با پایان یافتن خلافت المستعصم بالله، زبان عربی از رواج افتاد و توجه به زبان فارسی رونق بیش‌تری گرفت.  
(۲) در اوایل قرن هفتم، بسیاری از مدارس از بین رفتند و بزرگانی چون نجم‌الدین کبری و عطار نیشابوری در یورش ویرانگر مغول کشته شدند.  
(۳) با حمله ویرانگر مغولان، دوستداران فرهنگ و اخلاق برای تسکین خود به ادبیاتی روی آوردند که بر ترویج روحیه تسامح و تساهل تکیه داشت.  
(۴) نثر در سبک عراقی به دو جریان گرایش پیدا کرد؛ یکی ساده‌نویسی چون «طبقات ناصری» و دیگر پیچیده‌نویسی همچون «تاریخ‌الرسل والملوک».

(کنکور تیر ۱۴۰۳ - زبان و ادبیات فارسی)

# خاطره بازی...



۸- در متن زیر از دیدگاه «تاریخ ادبیات»، چند «خطا» دیده می شود؟

«در قرن هفتم، برخی از نویسندگان، کتاب‌های مشکل را به زبان ساده بازنویسی می کردند؛ در حالی که در قرن هشتم چنین مرسوم شد که برخی نویسندگان، آثار موجود را که به نثری ساده بود، به نثر فنی باز می نوشتند. نثر فنی کم کم در قرن هفتم ضعیف می شود و در قرن هشتم با سیطره تیموریان بر ایران از میان می رود.»

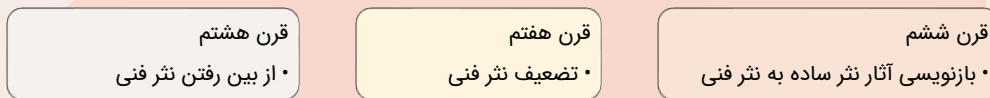
یک (۱) دو (۲) سه (۳) چهار (۴)

(متوسط - خطبه خط - تاریخ ادبیات و سبک‌شناسی)

پاسخ: گزینه ۱

پاسخ تشریحی:

در قرن هفتم و هشتم، برخی از نویسندگان، کتاب‌های مشکل را به زبان ساده بازنویسی می کردند؛ در حالی که در قرن ششم چنین مرسوم بود که برخی نویسندگان، آثار موجود را که به نثری ساده بود، به نثر فنی باز می نوشتند.



## (مرحله ۲۸ اسفند آزمون‌های دوپینگ - زبان و ادبیات فارسی)

۹- توضیحات مقابل کدام موارد نادرست است؟

الف: محاکمة اللغتين: دولت‌شاه سمرقندی این کتاب را به تشویق امیرعلیشیر نوایی نوشته است.

ب: انوار سهیلی: بازگردانی کلیله و دمنه که توسط علی بن حسین واعظ کاشفی نوشته است.

ج: ظفرنامه شامی: قدیمی ترین تاریخ نوشته شده درباره تیمور است.

د: بایرنامه: ظهیرالدین بابر این کتاب را به ترکی نوشت.

(۱) «الف» و «ب» (۲) «الف» و «د» (۳) «ب» و «ج» (۴) «ج» و «د»

## (مرحله ۲۸ اسفند آزمون‌های دوپینگ - زبان و ادبیات فارسی)

۲۳- هریک از آثار زیر، به ترتیب، نمونه کدام نوع نثر است؟

«محبوب القلوب - احسن التواریخ - بدایع الوقایع واصفی - رشحات عین الحیات»

(۱) مصنوع - بینابین - ساده - ساده

(۲) بینابین - مصنوع - بینابین - بینابین

(۳) مصنوع - مصنوع - ساده - بینابین

(۴) بینابین - بینابین - ساده - ساده

## (مرحله ۱۲ آزمون‌های سالیانه - زبان و ادبیات فارسی)

علت مطابقت:

جزئیات تاریخی مورد پرسش به صورت ترکیبی در تست کنکور تکرار شده است.

۲۱- کدام عبارت از دیدگاه تاریخ ادبیات، درست است؟

(۱) عباس‌نامه وحید قزوینی و احسن التواریخ حسن بیگ روملو به ترتیب، دارای نثر «مصنوع» و «بینابین» اند. ✓

(۲) در قرن ششم مرسوم بود که برخی نویسندگان آثار موجود به نثر فنی را به نثر ساده بازمی گرداندند.

(۳) در زمان تیمور گورکانی هنرمندان، قرآن کریم و دیوان حافظ را به خط خوش نگاشتند.

(۴) تذکره دولت‌شاه سمرقندی به تشویق بایسنقر میرزا در قرن نهم به نگارش درآمد.

## (کنکور تیر ۱۴۰۳ - زبان و ادبیات فارسی)





## ۴۰- گزینه درست درباره «فرهنگ‌های مختلف» کدام است؟

- فرهنگ‌های مختلف، گستره جغرافیایی و تداوم تاریخی بالایی دارند. - در طول زمان، در سرزمینی واحد فرهنگ‌های متفاوتی پدید می‌آیند.
- در زمانی واحد در سرزمین‌های متعدد، فرهنگ‌های گوناگونی شکل می‌گیرند. - همه فرهنگ‌ها گسترش زیادی در طول تاریخ دارند.
- فرهنگ‌های مختلف گستره جغرافیایی و تداوم تاریخی یکسانی ندارند. - برخی از فرهنگ‌ها در مناطقی محدود به وجود می‌آیند و از مرزهای جغرافیایی خود عبور نمی‌کنند. ✓
- در طول زمان در سرزمینی واحد فرهنگ‌های یکسانی پدید می‌آیند. - همه عناصر فرهنگی، تداوم تاریخی و گسترش جغرافیایی زیادی دارند.

(مرحله ۲ آزمون‌های سالیانه یازدهم - جامعه‌شناسی)

### علت مطابقت:

در هر دو سوال عبارت درست را درباره فرهنگ‌های مختلف خواسته است که مطالب گزینه‌ها هم شباهت زیادی با هم دارند.

## ۵۲- در رابطه با فرهنگ‌های مختلف، کدام عبارت درست است؟

- در زمانی واحد، در سرزمین‌های متعدد فرهنگ‌های گوناگونی شکل می‌گیرند - برخی عناصر فرهنگی، تداوم تاریخی و گسترش جغرافیایی بیشتری دارند و برخی این‌گونه نیستند - اینکها فاقد تداوم تاریخی بالا و گستره جغرافیایی وسیع هستند. ✓
- عمر برخی از فرهنگ‌ها، کوتاه و برخی دیگر طولانی است. برخی در مناطقی محدود به وجود می‌آیند و از مرزهای جغرافیایی خود عبور می‌کنند و برخی دیگر گسترش بسیاری دارند - فرهنگ ژاپن دارای تداوم تاریخی بالا و فاقد گستره جغرافیایی وسیع است.
- فرهنگ‌های مختلف، گستره جغرافیایی و تداوم تاریخی یکسانی ندارند و در طول زمان در سرزمینی واحد، فرهنگ‌های متفاوتی پدید نمی‌آیند - فرهنگ ژاپن دارای گستره جغرافیایی وسیع و تداوم تاریخی بالا است.
- در طول زمان، در سرزمینی واحد، فرهنگ‌های متفاوتی پدید می‌آیند و در زمانی واحد در سرزمین‌های متعدد فرهنگ‌های یکسانی شکل می‌گیرند - فرهنگی مثل مسیحیت دارای تداوم تاریخی بالا و گستره جغرافیایی وسیع است.

(کنکور تیر ۱۴۰۳ - جامعه‌شناسی)

# خاطره بازی...

۵۷- کدام گزینه موارد ۱ تا ۳ جدول روبه‌رو را به ترتیب و به درستی کامل می‌کند؟

منابع قدرت	ابزار قدرت	ارزش اجتماعی
.....(۱).....	تنبیهی	قدرت
مالکیت	.....(۲).....	ثروت
سازمان	اقتناعی	.....(۳).....

- (۱) تشویقی - دانش - شخصیت
- (۲) دانش - شخصیت - تشویقی
- (۳) شخصیت - دانش - تشویقی
- (۴) شخصیت - تشویقی - دانش ✓

(مرحله ۱۵ آزمون‌های سالیانه - جامعه‌شناسی)

## علت مطابقت:

در هر دو سوال جدول مربوط به منابع قدرت و ابزار اعمال قدرت و رابطه آن‌ها با یکدیگر داده شده و مواردی از جدول را مورد پرسش قرار داده است.

۵۶- در جایگاه‌های «الف»، «ب» و «ج» به ترتیب کدام مورد قرار می‌گیرد؟

منابع یا عوامل قدرت	ابزار اعمال قدرت	ارزش‌های اجتماعی
شخصیت	تنبیهی	«ج»
مالکیت	«الف»	ثروت
سازمان	اقتناعی	«ب»

- (۱) تشویقی - ثروت - دانش
- (۲) اقتناعی - ثروت - قدرت
- (۳) تنبیهی - دانش - ثروت
- (۴) تشویقی - دانش - قدرت ✓

(کنکور تیر ۱۴۰۳ - جامعه‌شناسی)

# خاطره بازی...



۶۵- به ترتیب، در رابطه با «دسته‌بندی جوامع»، «تحقیقات مردم‌شناسی» و «طرح مسئله اعتباریات» کدام یک از اندیشمندان مسلمان نظراتی ارائه کرده‌اند؟

- ۱) ابن‌خلدون - فارابی - علامه طباطبایی
- ۲) ابن‌خلدون - ابوریحان بیرونی - میرزای شیرازی
- ۳) فارابی - ابن‌خلدون - میرزای شیرازی
- ۴) فارابی - ابوریحان بیرونی - علامه طباطبایی ✓

(مرحله ۱۸ آزمون‌های سالیانه - جامعه‌شناسی)

## علت مطابقت:

قسمتی از هر دو سوال به موضوع تحقیقات مردم‌شناسی که توسط ابوریحان انجام شده اشاره دارد.

۵۵- هر یک از موارد زیر، به ترتیب، توسط کدام اندیشمند مطرح شده است؟

- در دسته‌بندی از انواع حکومت‌ها، از حکومت «آریستوکراسی» نام برد.
- امروزه در تحقیقات مردم‌شناسی و جامعه‌شناسی، روش او متداول شده است.
- با روش تبیینی، می‌خواست مجرم بودن یا نبودن را با مشاهده ویژگی‌های جسمانی تشخیص دهد.
- «نظریه مقاومت» را مطرح کرد.

- ۱) ارسطو - فارابی - هوثرن - طه عبدالرحمن
- ۲) فارابی - ابوریحان بیرونی - لمبروزو - میرزای نائینی
- ۳) ارسطو - ابوریحان بیرونی - لمبروزو - طه عبدالرحمن ✓
- ۴) فارابی - ابن‌خلدون - فیلیپ زیمباردو - علامه طباطبایی

(کنکور تیر ۱۴۰۳ - جامعه‌شناسی)

# خاطره بازی...

۶۱- هر یک از عبارتهای زیر به ترتیب ویژگی کدام نوع عقل در معنای عام یا خاص است؟

- برای ارزیابی و داوری دربارهٔ مناسبات و ارتباطات انسانی به کار می‌رود.
  - واقعیت‌هایی را که با آگاهی و ارادهٔ انسان به وجود می‌آیند، شناسایی می‌کند.
  - علمی مانند فلسفه، ریاضیات و طبیعیات را پدید می‌آورد.
- ۱) عقل انتقادی - عقل عملی - عقل نظری ✓
  - ۲) عقل ابزاری - عقل نظری - عقل تجربی
  - ۳) عقل تفسیری - عقل عملی - عقل ابزاری
  - ۴) عقل تجربی - عقل تفسیری - عقل نظری

(مرحله ۱۶ آزمون‌های سالیانه - جامعه‌شناسی)

## علت مطابقت:

هر دو سوال مباحث عقل در معنای عام و خاص و انواع آن مورد پرسش قرار گرفته است و از نظر موضوعی شبیه هستند.

۶۴- عبارت درست در رابطه با عقل در معنای خاص، انتقادی و عام به ترتیب کدام است؟

- ۱) از این عقل برای فهم دیگران و ارتباط با آنان یا معنابخشی به زندگی اجتماعی مدد می‌گیرند - در سخن گفتن با دیگری، از زبان خود برای اصلاح یک رابطهٔ ظالمانه استفاده می‌کند - با کمک این عقل، قانون علیت فلسفه شناخته می‌شود.
- ۲) با کمک این عقل وضعیت ارزش‌های عدالت و آزادی را در روابط انسانی ارزیابی می‌کنند - عوامل بیکاری در اقتصاد به کمک این عقل درک می‌شود - واقعیت‌هایی را که از طریق آگاهی و ارادهٔ انسان به دست می‌آیند، شناسایی می‌کند.
- ۳) دربارهٔ ارزش‌های فردی و اجتماعی داوری می‌کند - معنای برخاستن یک فرد در جمع با کمک این عقل فهمیده می‌شود - هم عالمان در دانش عمومی از آن استفاده می‌کنند و هم عموم مردم در دانش علمی از آن بهره می‌برند.
- ۴) انسان به کمک آن حقایق و قواعد جهان را می‌شناسد - وضعیت ارزش‌های عدالت و آزادی را در روابط انسانی ارزیابی می‌کند - هم عالمان در دانش علمی از آن استفاده می‌کنند و هم عموم مردم در دانش عمومی از آن بهره می‌برند. ✓

(کنکور تیر ۱۴۰۳ - جامعه‌شناسی)

# خاطره بازی...



۵۸- به ترتیب، موارد زیر بیانگر کدام مفاهیم هستند؟

- تعداد کثیری از گروه‌های درگیر قومی و نژادی در ارتباط با هم یک فرهنگ مختلط می‌سازند که باعث ناپدید شدن تفاوت‌ها و تمایزات قومی، نژادی و ... می‌شود.

- گروه مسلط در هر جامعه، گروه‌های نژادی و قومی دیگر را از تسهیلات و خدماتی مانند آموزش و بهداشت محروم ساخته یا این خدمات را با کیفیت بسیار پایین‌تری در اختیار آن‌ها بگذارد.

- رویکردی که بیانگر این است که هیچ ملاکی برای داوری و تشخیص درست و غلط وجود ندارد.

(۱) جعبه پاندورا - نسل‌کشی - نسبی‌گرایی

(۲) دیگچه همانندسازی - جداسازی - نسبی‌گرایی ✓

(۳) جعبه پاندورا - جداسازی - تکثرگرایی

(۴) دیگچه همانندسازی - نسل‌کشی - تکثرگرایی

(مرحله ۱۸ آزمون‌های سالیانه - جامعه‌شناسی)

## علت مطابقت:

در قسمتی از هر دو سوال روش جداسازی که از روش‌های مدل همانندسازی است مورد پرسش است. توضیحی بیان شده و روش را خواسته است.

۵۷- پاسخ پرسش‌های زیر، به ترتیب چیست؟

- در چه روشی، گروه‌های مسلط، تسهیلات و خدمات را با کیفیت بسیار پایین‌تر در اختیار گروه‌های نژادی، قومی و مذهبی می‌گذارند؟

- در صورتی که اعضای یک جهان اجتماعی، واقعیت‌ها و آرمان‌های آن را فراموش نکنند و به آن‌ها تعلق خاطر داشته باشند، آن جهان اجتماعی چه نوع هویتی دارد؟

- مطابقت دادن حرکات نماز با حرکات ورزشی پیامد چه تفکری است؟

- جنگ ویتنام، چه زمانی آغاز شد؟

(۱) همانندسازی - فطری - افول سکولاریسم - جنگ سرد شروع شده بود.

(۲) جداسازی - تاریخی - سکولاریسم پنهان - آتش جنگ کره به تازگی خاموش شده بود. ✓

(۳) جداسازی - حقیقی - سکولاریسم آشکار - بلوک شرق و غرب، هر یک بخشی از جهان را زیر نفوذ خود قرار داده بودند.

(۴) سیاست هویت - اجتماعی - فرهنگ جدید غرب - کشورهای اروپایی بر سر مناطق استعماری با یکدیگر رقابت می‌کردند.

(کنکور تیر ۱۴۰۳ - جامعه‌شناسی)

# خاطره بازی...



۴۳- هریک از عبارت‌های زیر به ترتیب با کدام مفاهیم ارتباط دارند؟

- امنیت برای یک کشور آشوب‌زده
- حقایق از جهت قرار گرفتن در قلمرو آرمانی و واقعی
- نتیجه ایمان جوامع مختلف به عقاید و ارزش‌های حقیقی
- ✓ (۱) قلمرو آرمانی - تغییرپذیر - وارد کردن ارزش‌ها به قلمرو آرمانی
- (۲) قلمرو واقعی - ثابت - وارد کردن ارزش‌ها به قلمرو آرمانی
- (۳) قلمرو واقعی - تغییرپذیر - وارد کردن ارزش‌ها به قلمرو واقعی
- (۴) قلمرو آرمانی - ثابت - وارد کردن ارزش‌ها به قلمرو واقعی

(مرحله ۸ آزمون‌های سالیانه دهم - جامعه‌شناسی)

## علت مطابقت:

در قسمتی از هر دو سوال به موضوع امنیت در یک کشور آشوب‌زده که در قلمرو آرمانی یا واقعی قرار دارد، پرداخته شده است.

۴۵- موارد نادرست در بین عبارت‌های زیر کدام‌اند؟

- الف: قدرت اقناعی بر بسیاری از اعمال قدرت‌ها، سرپوش می‌گذارد و آن را پنهان می‌کند.
- ب: روشنگری مدرن، از قرن نوزدهم مبتنی بر حس و تجربه بود.
- ج: رقابت‌های سیاسی استعمارگران، به ویژه در مناطق استعمارزده با منافع فرهنگی استعمارگران پیوند می‌خورد.
- د: امنیت برای یک کشور آشوب‌زده، پدیده‌ای در قلمرو واقعی و برای یک جامعه بسامان، در قلمرو آرمانی است.
- ه: در تمامی جوامعی که مبتنی بر ویژگی‌های اکتسابی هستند، شرایط به گونه‌ای است که در عمل، راه تحرک اجتماعی بر محرومان جامعه بسته می‌شود.

- (۱) «د» - «ب» - «ه»
- (۲) «الف» - «ج» - «د»
- ✓ (۳) «ج» - «د» - «ه»
- (۴) «ب» - «الف» - «ه»

(کنکور تیر ۱۴۰۳ - جامعه‌شناسی)

# خاطره بازی...



۶۰- در بین عبارتهای زیر، کدام موارد نادرست است؟

الف: سیاست، وجه عینی و محسوس قدرت و جنبه الزام آور آن است.

ب: طرفداران قشربندی اجتماعی، عدالت اقتصادی را مهم می دانند و معتقدند با توزیع برابر ثروت، عدالت برقرار خواهد شد.

پ: سازمان های ماسونی یکی از ابزارهای اقتصادی - سیاسی بود که غرب در تکوین خود به آن نیاز داشت.

ت: برخورد استعماری غرب، جوامع غیرغربی را از نظر اقتصادی و سیاسی در موضع ضعف قرار داد.

۱) «الف» و «ب» و «پ» ✓

۲) «الف» و «ب» و «ت»

۳) «ب» و «پ» و «ت»

۴) «الف» و «پ» و «ت»

(مرحله ۱۰ آزمون های سالیانه - جامعه شناسی)

## علت مطابقت:

در قسمتی از هر دو سوال به دیدگاه مخالفان قشربندی اجتماعی که مربوط به برقراری عدالت با توزیع برابر ثروت است اشاره شده است و دو سوال از نظر موضوعی شبیه به هم هستند.

۶۲- دو معلم در رابطه با «نابرابری های اجتماعی»، در کلاس مباحثی را مطرح کردند، به ترتیب هر یک از آرای ارائه شده،

متعلق به کدام معلم با چه دیدگاهی است؟

«دولت ها باید افراد کم درآمد را زیر چتر حمایت بیمه های اجتماعی قرار دهند»، «افراد بر اساس توانایی و شایستگی

خود با دیگران رقابت نمایند»، «در نظام فئودالی دهقانان شبیه برده بودند، مالک چیزی نبودند و به فئودال تعلق

داشتند» و «برقراری عدالت، با توزیع برابر ثروت امکان پذیر است.»

۱) طرفدار عدالت اجتماعی - طرفدار عدالت اجتماعی - طرفدار قشربندی اجتماعی - مخالف قشربندی اجتماعی ✓

۲) مخالف قشربندی اجتماعی - مخالف قشربندی اجتماعی - طرفدار عدالت اجتماعی - طرفدار قشربندی اجتماعی

۳) طرفدار عدالت اجتماعی - طرفدار عدالت اجتماعی - مخالف قشربندی اجتماعی - طرفدار قشربندی اجتماعی

۴) مخالف قشربندی اجتماعی - مخالف قشربندی اجتماعی - طرفدار قشربندی اجتماعی - طرفدار عدالت اجتماعی

(کنکور تیر ۱۴۰۳ - جامعه شناسی)

# خاطره بازی...



۶۱- رفتار کدام فرد، مطابق با کلام پیامبر اسلام (ص) در مورد نحوه برخورد با فرزند است؟

- ۱) وقتی بهار ۴ ساله، دفتر برادرش را با خودکار خط‌خطی می‌کند، مادر او را از بازی کردن با اسباب‌بازی‌هایش محروم می‌کند.
- ۲) کودک ۱۱ ساله پرستو به دیگران سلام نمی‌کند؛ پرستو نیز از او توقع احوال‌پرسی کردن از دیگران را ندارد.
- ۳) محسن برای انتخاب مکانی برای مسافرت، با فرزند ۸ ساله و همسرش مشورت می‌کند و با توجه به نظر آنها تصمیم می‌گیرد.
- ۴) مرتضی برای اینکه پسر ۱۰ ساله‌اش متوجه رفتار زشتش شود، به او اخم می‌کند و برای چند دقیقه با او صحبتی نمی‌کند. ✓

(مرحله ۳ آزمون‌های سالیانه - روان‌شناسی)

## علت مطابقت:

هر دو سوال به نظر اسلام در خصوص مراحل رشد و حدیث پیامبر (ص) اشاره دارند. علاقه بر مرتبط بودن مبحث مورد سوال، در هر دو سوال به صوت مفهومی و با مثال‌ها خارج از کتاب سعی شده تا میزان درک مطلب دانش‌آموز سنجیده شود.

۶۷- خانم مرادی طبق نظر اسلام، در مورد مراحل رشد، با فرزندانش رفتار می‌کند. هر کدام از روش‌های تربیتی زیر را

در رابطه با کدام فرزندش، به کار می‌گیرد؟

- صحبت کردن با فرزند در مورد مشکلات خانوادگی و چاره‌جویی برای رفع آنها
- توجه به تمایلات طبیعی فرزند و آزاد گذاردن او در بازی و تفریح
- تذکر رفتارهای درست و نادرست به فرزند مانند: احترام گذاردن به بزرگتران فامیل، بدون اجازه به وسایل دیگران دست نزدن و ...

۱) سامان ۹ ساله - سوگل ۴ ساله - سینا ۱۵ ساله

۲) سینا ۱۵ ساله - سوگل ۴ ساله - سامان ۹ ساله ✓

۳) سینا ۱۵ ساله - سامان ۹ ساله - سوگل ۴ ساله

۴) سامان ۹ ساله - سینا ۱۵ ساله - سوگل ۴ ساله

(کنکور تیر ۱۴۰۳ - روان‌شناسی)



# خاطره بازی...



۷۶- با توجه به عبارتهای زیر کدام گزینه نوع درست تعارض را مشخص کرده است؟

- آقای صادقی که در آستانه ورشکستگی قرار دارد، دوست ندارد غرور خود را برای پول قرض گرفتن از دیگران بشکند.

- آقای بنیانی می خواهد از بانک وام دریافت کند اما بازپرداخت سنگین وام او را نگران می کند.

- |                                     |                                      |
|-------------------------------------|--------------------------------------|
| (۱) اجتناب، اجتناب - اجتناب، اجتناب | (۲) گرایش، اجتناب - اجتناب، گرایش    |
| (۳) گرایش، گرایش - گرایش، اجتناب    | (۴) اجتناب، اجتناب - گرایش، اجتناب ✓ |

(مرحله ۱۶ آزمونهای سالیانه - روان شناسی)

## علت مطابقت:

هر دو سوال به مبحث انواع تعارضات اشاره دارند.  
در هر دو مثالها خارج از کتاب درسی مطرح شده اند.  
تیبندی سوالات از نظر چند قسمتی بودن و نوع قرارگیری صورت سوال و گزینه کاملاً شباهت دارند.

۷۶- عبارتهای زیر، به ترتیب، کدام نوع تعارض را نشان می دهد؟

- مریم به دلیل ازدحام جمعیت، مردد است که برای خرید به نمایشگاه بهاره برود.
- ناصر به رشته تحصیلی اش علاقه ای ندارد، اما اگر ترک تحصیل کند، باید به سربازی برود.
- دانش آموزان یک کلاس، در انتخاب بازی مورد علاقه در ساعت ورزش، تردید دارند.
- محمود می خواهد در دوره آموزش غواصی شرکت کند، اما باید برای خرید تجهیزات غواصی، هزینه زیادی پرداخت کند.

- (۱) «گرایش - اجتناب» - «اجتناب - اجتناب» - «گرایش - اجتناب» - «گرایش - گرایش»
- (۲) «اجتناب - اجتناب» - «گرایش - اجتناب» - «گرایش - اجتناب» - «اجتناب - اجتناب»
- (۳) «گرایش - گرایش» - «گرایش - اجتناب» - «گرایش - گرایش» - «گرایش - اجتناب»
- (۴) «گرایش - اجتناب» - «اجتناب - اجتناب» - «گرایش - گرایش» - «گرایش - اجتناب» ✓

(کنکور تیر ۱۴۰۳ - روان شناسی)

# خاطره بازی...



۷۲- عبارتهای زیر به ترتیب مربوط به کدام مرحله و کدام نوع حافظه است؟

- خواندن یکی از اشعار حافظ در صف صبحگاهی
- به خاطر داشتن تاریخ تولد خواهر کوچک تر
- حفظ کردن مطالب درسی برای امتحان فردا
- ۱) بازیابی (معنایی) - اندوزش (رویدادی) - رمزگردانی (معنایی) ✓
- ۲) اندوزش (رویدادی) - بازیابی (معنایی) - رمزگردانی (معنایی)
- ۳) رمزگردانی (معنایی) - اندوزش (رویدادی) - بازیابی (معنایی)
- ۴) بازیابی (معنایی) - رمزگردانی (معنایی) - اندوزش (رویدادی)

(مرحله ۲۰ آزمونهای سالیانه - روان شناسی)

## علت مطابقت:

مبحث مورد اشاره هر دو سوال بخش مراحل حافظه است و هر دو سوال به صورت چندقسمتی طرح شده اند. هرچند برای آمادگی بیشتر سوال آزمون ماز به صورت چندمبختی طرح شده است.

۷۲- هر کدام از مفاهیم زیر، به ترتیب، با کدام یک از مراحل حافظه، هم خوانی بیشتری دارد؟

- فراخنای ارقام
- مشکل اصلی افراد دارای توجه ناقص
- به خاطر نیاوردن کد ملی خود
- فراموش کردن مطالب درسی مطالعه شده
- توجه به مطالب مهم و کاربردی درس روان شناسی
- ۱) سوم - اول - دوم - سوم - دوم
- ۲) دوم - اول - سوم - سوم - اول ✓
- ۳) اول - دوم - سوم - دوم - سوم
- ۴) دوم - اول - سوم - اول - دوم

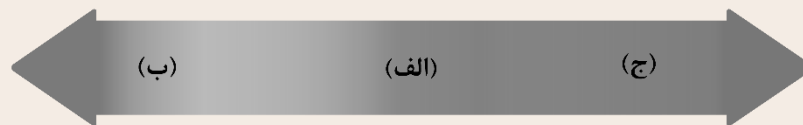
(کنکور تیر ۱۴۰۳ - روان شناسی)

# خاطره بازی...



۶۲- هر یک از افراد زیر در کدام نقطه از پیوستار سلامت قرار دارند؟

- آقای صادقی ۴۹ ساله دچار بیماری سرطان پیشرفته است و دارودرمانی تاکنون تأثیری بر کنترل بیماری او نداشته است.
- خانم عامری که دچار فشار خون است در هفته ۳ روز ورزش می‌کند و سعی می‌کند رژیم غذایی متخصص تغذیه‌اش را رعایت کند.
- آقای کاظمی هر روز به دلیل کم خوابی و نخوردن صبحانه، با سرگیجه مواجه است. این مسئله بعد از صرف وعده ناهار برطرف می‌شود.



(۲) «الف» - «ج» - «ب»

(۴) «الف» - «ب» - «الف»

(۱) «ب» - «ج» - «الف» ✓

(۳) «ب» - «الف» - «ج»

(مرحله ۱۲ آزمون‌های سالیانه - روان‌شناسی)

## علت مطابقت:

مبحث مورد نظر طراح آزمون ماز و طراح کنکور، پیوستار سلامت بوده که در سال‌های قبل و در کنکور سراسری مورد غفلت واقع شده بود و طراحان علاقه‌ای به طرح سوال از این بحث نداشتند. در هر دو سوال با طرح مثال‌های خارج از کتاب و چندقسمتی بودن سوالات، سعی شده سوال از سادگی خارج شود.

۸۰- هر کدام از افراد زیر، به ترتیب، در کدام قسمت پیوستار سلامت، قرار دارند؟

- از ابتدای تولد بیماری دیابت داشته و تحت نظر پزشک است.
  - نارسایی قلبی حاد داشته و علی‌رغم دو بار عمل جراحی، حال او وخیم‌تر شده است.
  - برای کاهش وزن خود به پزشک مراجعه کرده و پزشک برای او رژیم غذایی خاص و ورزش منظم را تجویز می‌کند.
  - به علت کار طولانی و خستگی مداوم، مبتلا به فشارخون بالا شده است.
- (۱) میانه - ناتوانی کامل و شدید - میانه - ناتوانی نسبتاً شدید
  - (۲) میانه - ناتوانی نسبتاً شدید - ناتوانی - ناتوانی نسبتاً شدید
  - (۳) ناتوانی نسبتاً شدید - ناتوانی نسبتاً شدید - ناتوانی - ناتوانی کامل و شدید
  - (۴) ناتوانی نسبتاً شدید - ناتوانی کامل و شدید - میانه - ناتوانی نسبتاً شدید ✓

(کنکور تیر ۱۴۰۳ - روان‌شناسی)

# خاطره بازی...



۶۵- چه تعداد از موارد زیر در ارتباط با روش‌های اکتشافی حل مسئله صحیح است؟

الف: دستیابی به راه‌حل مسئله را تضمین می‌کند.

ب: تابع نظر و احساس شخصی است.

ج: نیاز به پردازش عمیق اطلاعات ندارند.

د: در بسیاری از موارد زمان بر هستند.

ه: با گذشت زمان اعتبار آن‌ها متزلزل نمی‌شود.

۴) چهار

۳) سه

۲) دو ✓

۱) یک

**پاسخ تشریحی:**

برای حل هر مسئله فرد می‌تواند از دو روش استفاده کند:

۱) روش‌های تحلیلی ۲) روش‌های اکتشافی

روش‌های تحلیلی، روش‌های مبتنی بر محاسبات ذهنی، قواعد منطقی و نیازسنجی واقعی هستند و به همین دلیل به آن‌ها «روش‌های تحلیلی» می‌گویند. این روش‌ها دستیابی به راه‌حل مسئله را تضمین می‌کنند و مورد قبول همگان هستند اما در بسیاری از موارد زمان بر هستند.

روش‌های اکتشافی بدون دلیل و مبتنی بر احساس و نظر شخصی هستند و رسیدن به راه‌حل مسئله را تضمین نمی‌کنند، به پردازش عمیق اطلاعات نیازی ندارند و اعتبار آن‌ها با گذشت زمان متزلزل می‌شود.

**(مرحله ۶ آزمون‌های سالیانه - روان‌شناسی)**

**علت مطابقت:**

مبحث مورد اشاره هر دو سوال روش‌های حل مسئله است.

در آزمون ماز سعی شده با ایجاد تنوع در صورت سوال، دانش آموز با انواع تیپ‌بندی‌ها آشنا شود.

۷۳- کدام مورد، در خصوص حل مسئله درست است؟

۱) روش‌های اکتشافی مبتنی بر پردازش ادراکی بوده و زمانی مفید هستند که راه‌حل مشخص و واضحی در دسترس باشد.

۲) افرادی که درگیر حل مسئله‌هایی از نوع خوب تعریف شده هستند، به طور مداوم احساس فشار روانی مثبت می‌کنند.

۳) روش تحلیلی گام به گام، منظم و غالباً وقت‌گیر است و منجر به دستیابی فرد به هدف می‌شود. ✓

۴) مرحله نهایی در حل مسئله، بازبینی و اصلاح راه‌حل به کار گرفته شده در فرایند رسیدن به هدف است.

**(کنکور تیر ۱۴۰۳ - روان‌شناسی)**

# خاطره بازی...



۷۹- درستی یا نادرستی عبارتهای زیر در کدام گزینه به صورت صحیح آمده است؟

- در روان‌شناسی سلامت، فرد باید بتواند سلامتی خود را حفظ کرده و تلاش کند آن را ارتقا دهد.
- سبک زندگی با عوامل خطر ساز بیماری در ارتباط است و بیماری‌ها در ایجاد سبک زندگی ناسالم موثرند.
- در انواع فشار روانی فرد به دلیل نوع ارزیابی‌اش از مشکل، احساس ناخوشایندی را تجربه می‌کند.
- فشار روانی مثبت باعث ارتقای واکنش‌های رفتاری و پردازش‌های شناختی می‌شود.

(۱) درست - نادرست - درست - نادرست

(۲) درست - نادرست - نادرست - درست ✓

(۳) نادرست - درست - نادرست - درست

(۴) نادرست - درست - درست - نادرست

(مرحله ۲۰ آزمون‌های سالیانه - روان‌شناسی)

## علت مطابقت:

تیپ‌بندی هر دو سوال مشابه و به صورت درست و نادرست آمده علاوه بر این مبحث مورد اشاره حفظیات مربوط به بخش فشار روانی است.

۷۹- درستی یا نادرستی عبارتهای زیر، در مورد فشار روانی، به ترتیب، کدام است؟

- در مقابله سازگارانه، عامل فشار روانی حذف‌شده یا از بین می‌رود.
- مقابله‌های سازگارانه روش‌هایی بلندمدت برای کاهش فشار روانی هستند.
- تجربه فشار روانی، می‌تواند عامل خطر ساز بیماری‌های جسمانی یا نتیجه ابتلا به بیماری‌های جسمانی باشد.
- آموزش مهارت‌های حل مسئله به افراد، در سازگاری مجدد آن‌ها با شرایط جدید زندگی مؤثر است.

(۱) درست - درست - نادرست - نادرست

(۲) نادرست - نادرست - درست - درست ✓

(۳) نادرست - نادرست - نادرست - درست

(۴) درست - درست - درست - نادرست

(کنکور تیر ۱۴۰۳ - روان‌شناسی)

# خاطره بازی...



۷۳- «مرد پشیمان شد و دست فرزندش را گرفت و او را بوسید!»:

- (۱) نَدَمَ الرَّجُلُ وَأَخَذَ يَدَ وَلَدِهِ وَقَبَّلَهُ!  
(۲) الرَّجُلُ نَادِمٌ وَأَخَذَ يَدَ طِفْلِهِ وَقَبَّلَهُ!  
(۳) كَانَ الرَّجُلُ نَادِمًا وَأَتَّخَذَ يَدَ وَلَدِهِ وَقَبَّلَهُ!  
(۴) الرَّجُلُ نَدِمَ وَأَتَّخَذَ يَدَ طِفْلِهِ وَقَبَّلَهُ!

(آسان - خط به خط - تعریب)

پاسخ: گزینه ۱

**بررسی گزینه‌ها:**

پشیمان شد: نَدِمَ ← رد گزینه‌های ۲ و ۳ ← فعل است و نباید به صورت اسم بیاید.  
بوسید: قَبَّلَ ← رد گزینه‌های ۳ و ۴

(مرحله ۱۸ آزمون‌های سالیانه - زبان عربی)

**علت مطابقت:**

جمله‌ای که در تست تعریب ماز است، عیناً در تست تعریب کنکور تکرار شده است.

۸۸- «آن مرد پشیمان شد و دست دختر خود را گرفت و آن را بوسید و او را نزد خود نشانده!»:

- (۱) ندم الرجل و أخذ يد بنته و قبَّلها و أجلسها عنده! ✓  
(۲) أخذ ذلك الرجل يندم و يأخذ يد بنته و يقبِّله ثم أجلسها!  
(۳) ندم ذلك الرجل و أخذ بيد بنته و قبَّله و أجلسه قريباً منها!  
(۴) أخذ الرجل يندم و يأخذ يد بنته و يقبِّلها و ثم أجلسها عنده!

(کنکور تیر ۱۴۰۳ - زبان عربی)

۷۹- عَيْنِ الْخَطَا فِي ضَبْطِ حَرَكَاتِ الْحُرُوفِ:

- (۱) أَلَا تَعْلَمُ أَنَّهَا لَا تُثْمِرُ عَادَةً إِلَّا بَعْدَ عَشْرِ سَنَوَاتٍ!  
(۲) وَ أَمَّا هَؤُلَاءِ فَيَتَعَلَّمُونَ وَ يُفْقَهُونَ الْجَاهِلَ!  
(۳) أَكْبَرُ الْحُمُقِ الْإِعْرَاقُ فِي الْمَدْحِ وَالذَّمِّ!  
(۴) قَرَّرَ الْمُزَارِعُ التَّخْلَصَ مِنْهَا وَ هَكَذَا فَعَلَ!

(مرحله ۱۸ آزمون‌های سالیانه - زبان عربی)

**علت مطابقت:**

جمله‌ای که در تست ضبط حرکت ماز است، عیناً در تست ضبط حرکت کنکور تکرار شده است.

۹۵- عَيْنِ الْخَطَا فِي ضَبْطِ حَرَكَاتِ الْحُرُوفِ:

- (۱) الصَّدِيقُ الصَّدُوقُ مَنْ نَصَحَكَ فِي عَيْبِكَ وَ حَفَظَكَ فِي غَيْبِكَ!  
(۲) يَكْذِبُ الْإِنْسَانُ الضَّعِيفُ وَيَصْدُقُ الْإِنْسَانُ الْقَوِيُّ!  
(۳) أَمَّا هَؤُلَاءِ فَيَتَعَلَّمُونَ وَ يُفْقَهُونَ الْجَاهِلَ! ✓  
(۴) لَا تَسْبُوا النَّاسَ فَتَكْتَسِبُوا الْعِدَاةَ بَيْنَهُمْ!

(کنکور تیر ۱۴۰۳ - زبان عربی)

# خاطره بازی...



## ۱۵- عَيْنُ الْخَطَا فِي الْمَفْهُوم:

- (۱) عداوة العاقل خَيْرٌ من صداقة الجاهل! دوست آن است که گیرد دست دوست  
(۲) الدهرُ يومان؛ يوم لك و يوم عليك! دیروز اگر سوخت ای دوست غم برگ و بار من و تو  
(۳) ﴿لَيْسَ لِلْإِنْسَانِ إِلَّا مَا سَعَى﴾: ما من شيءٍ أحبَّ إلى الله من عملٍ يُدَوِّمُ عليه!  
(۴) مَنْ طَلَبَ شَيْئاً وَجَدَّ وَجَدًا! عاقبت جوینده یابنده بود

(آسان - خط به خط - مفهوم)

پاسخ: گزینه ۱



پاسخ تشریحی:

این عبارت با توجه به ترجمه‌اش (دشمنی دانا بهتر از دوستی نادان است) با بیت مقابلش ارتباطی ندارد.

(مرحله ۳ آزمون‌های دوپینگ - زبان عربی)

## علت مطابقت:

جمله‌ای که در تست مفهوم آزمون ماز است، عیناً در تست مفهوم کنکور تکرار شده است.

## ۸۹- عَيْنُ مَا لَا يَنْبَسِبُ فِي الْمَفْهُوم: «عداوة العاقل خَيْرٌ من صداقة الجاهل»:

- |                              |                            |
|------------------------------|----------------------------|
| (۱) اگر خصم جان تو عاقل بود  | به از دوستاری که غافل بود  |
| (۲) دشمن دانا بلندت می‌کند   | بر زمینت می‌زند نادان دوست |
| (۳) دوستی با مردم دانا نکوست | دشمن دانا به از نادان دوست |
| (۴) دوستان چون جفا کنند همی  | من چه امید دارم از دشمن ✓  |

(کنکور تیر ۱۴۰۳ - زبان عربی)

# خاطره بازی...



## ۹۶- عین ما لیس فیہ «نون الوقایة»:

- ۱) یتمنیٰ اَبی الحنون أن إخوانی یساعدونی للتخلص من شرّ فئران الحقل!
- ۲) قال الرجل لبنته: لا تحزنی إن هذه الصعوبات تقدّمتنا مواظ كثيرة!
- ۳) ﴿إنّ هذه أمّتکم أمة واحدة و أنا ربّکم فاعبُدون﴾
- ۴) ﴿و إذا سألك عبادي عني فإني قريب﴾

پاسخ: گزینه ۲ (دشوار - ترکیبی - قواعد)

حواستان باشد؛ در تست‌های نون وقایه به حرف «ی» دقت کنید؛ چون دو حالت دارد:

- حرف «ی»
  - زیرش دو تا نقطه نداره! «ی» (فعل قطعاً نون وقایه نداره.)
  - زیرش دو تا نقطه داره! «ی» (برای وجود نون وقایه، بررسی لازمه.)

به نمودار زیر که نکات مربوط به «نون» وقایه و ساختار آن را بررسی کرده، دقت کنید:

ویژگی‌های فعل	ویژگی‌های فعل
لازم	ساختار: [فعل + ن + ضمیر «ی» متکلم وحده]
متعدی	فعلی که «نون» وقایه می‌گیره، چطوره؟
معلوم	ویژگی «نون» وقایه: جزء حروف اصلی فعل نیست و «زائد» می‌باشد.
مجهول	فعل + ضمیر «ی» متکلم وحده

نقش آن «مفعول» (منصوب) است.

نشانه آن «نون وقایه مکسور» (ن) است.

قابل «حذف» است.

ساختارهای دیگر که «نون وقایه» دارند

- [حرف جرّ «عن، من» + ن + ضمیر «ی» متکلم وحده] (عَني، مِنّي)
- [حروف مشبّهة بالفعل + ن + ضمیر «ی» متکلم وحده] (إِنّي، أَنّي، كَأَنّي، لَكُنّي، لَعَلّي، لِيَتَني)

«اسم» + «نون وقایه» نداریم!  
(پس مثلاً توی «جیرانی»، حرف «نون» وقایه نیست! حواست باشه.)

(مرحله ۱۷ آزمون‌های سالیانه - زبان عربی)

### علت مطابقت:

در درسنامه این تست ماز توضیح دادیم که اسم + نون وقایه نداریم. در گزینه ۱ تست کنکور، «أسنان + ضمیر «ی» متکلم» اسم است. لذا در این گزینه نون وقایه نداریم.

## ۹۶- عین ما لیس فیہ «نون الوقایة»:

- ۱) أحبّ أن تكون أسناني سالمة عندما أصبح شيخاً! ✓
- ۲) تمنعني أمي من استخدام الجوال إلا للضرورة!
- ۳) ربي العزيز أعني أن لا أكون معجبة بنفسي و متكبّرة!
- ۴) أختي الكبرى أخذتني إلى المُستوصف لمعالجة صداعي!

(کنکور تیر ۱۴۰۳ - زبان عربی)



# خاطره بازی...



## ۹۷- عین حرف «علی» لها معنی الفعل:

- ۱) أَقْبَلْتُ عَلَى التَّعْلِيمِ لِأَنِّي لِأَحَبِّ عَمَلًا أَكْثَرَ مِنْهُ!
- ۲) عَلَيْنَا أَنْ نَهْتَمَّ بِمُسَاعَدَةِ الْمَسَاكِينِ فِي حَيَاتِنَا إِهْتِمَامًا بِالْعَمَلِ!
- ۳) سَلَّمْتُ عَلَيْكُمْ لَكُنْتُمْ لَمْ تَسْمَعُوا صَوْتِي فَظَنَنْتُمْ أَنِّي مَا سَلَّمْتُ!
- ۴) قَدْ يَكُونُ الدَّهْرُ عَلَيْنَا فَلَنْتَذَكَّرَ أَنَّهُ فِي كَثِيرٍ مِنَ الْأَيَّامِ لَنَا حَتَّى لَا نَبْأَسَ!

(متوسط - مفهومی - قواعد)

پاسخ: گزینه ۲



### پاسخ تشریحی:

صورت سؤال حرف «علی» را که معنای فعل می دهد، می خواهد.

### بررسی گزینه‌ها:

- ۱ به تعلیم (آموزش) روی آوردم زیرا کاری را بیشتر از آن دوست ندارم.
- ۲ بر ما واجب است که در زندگی خود به کمک کردن به نیازمندان بسیار توجه کنیم.
- ۳ به شما سلام کردم ولی شما صدای من را نشنیدید و گمان کردید که من سلام نکردم.
- ۴ گاهی روزگار به زیان ما است؛ پس باید به یاد آوریم که آن، در بسیاری از روزها به سود ما است تا ناامید نشویم.

إلی = به، به سوی، تا	حروف جرّ
علی = بر، روی، به زیان	
من = از	
فی = در	
لِ = برای، از آن (مال)، داشتن	
بِ = به وسیله، با، در	
ك = مانند	
عَنْ = از، درباره	

### نکته:

اگر حرف «علی» در اول جمله بر سر ضمیر یا اسم بیاید، غالباً معنی تأکیدی می دهد و مانند فعل ترجمه می شود.  
مثال: عَلَیْكُمْ ... بر شما واجب است ...، شما باید ...، پایبند باشید ...، بر شما باد ...

(مرحله ۲۰ آزمون های سالیانه - زبان عربی)

### علت مطابقت:

گاهی «علی» معنی فعل می دهد و گاهی به صورت حرف ترجمه می شود که پرسش مطرح شده در کنکور و تست ماز، معنی فعل «علی» است.

## ۹۸- عین «علی» لاتدلّ علی معنی الفعل:

- ۱) عَلَیْكُمْ بِإِنْفَاقِ الْعِلْمِ فَإِنَّ هَذَا الْعَمَلَ يَزِيدُهُ وَلَنْ يَنْقُصَ مِنْهُ شَيْءٌ!
- ۲) فَحَصِّكُمُ الطَّيِّبُ وَوَصِّفْ أَدْوِيَةَ لَشَفَائِكُمْ، يَجِبُ عَلَیْكُمْ تَنَاوُلُهَا صَحِيحًا! ✓
- ۳) لِكُلِّ دَاءٍ دَوَاءٌ فَأَيُّهَا الْمَرَضَى عَلَیْكُمْ أَنْ تَجِدُوا الدَّوَاءَ الْمُنَاسِبَ لِمَرْضِكُمُ الصَّعْبِ!
- ۴) أَيُّ خَلَلٍ فِي نِظَامِ الطَّبِيعَةِ يُؤَدِّي إِلَى مَوْتِ الْمَوْجُودَاتِ فِيهَا، فَعَلِیْكُمْ بِتَحَقُّقِ التَّوَازُنِ فِيهَا!

(کنکور تیر ۱۴۰۳ - زبان عربی)

# خاطره بازی...

۱۱۱- کدام موارد درباره نقش و جایگاه روشنفکران در دوره قاجار و پهلوی درست است؟

الف: تحریک رضاشاه به حمایت از آلمان‌ها پس از جنگ جهانی اول

ب: همراهی کردن محمدعلی شاه با روس‌ها در راستای سرکوب مجلس و مشروطه

ج: حمایت از رضاشاه در امر سلطنت با هدف انجام اصلاحات

د: ایستادگی و مقاومت در برابر استبداد پس از به توپ بستن مجلس

- (۱) «الف» و «ب» (۲) «ب» و «ج» (۳) «الف» و «د» (۴) «ج» و «د» ✓

(مرحله ۲۰ آزمون‌های سالیانه - تاریخ)

## علت مطابقت:

این مطابقت هم از نظر موضوع، محتوا و سبک و تیپ سؤال یکسان است.

۱۱۲- کدام موارد درباره روشنفکران دوره رضاشاه، درست است؟

الف: راه ترقی را در حذف سنن ایرانی می‌دانستند.

ب: شاه را به تقلید از برنامه‌های آتاتورک تشویق کردند.

ج: خواستار اجرای تغییراتی بودند که در نهایت سبب تثبیت موقعیت شاه می‌شد.

د: از شاه خواستند از دخالت روحانیون در مسائل اجتماعی جلوگیری کند.

- (۱) «ب» و «د» (۲) «الف» و «ج» ✓ (۳) «الف» و «ب» (۴) «ج» و «د»

(کنکور تیر ۱۴۰۳ - تاریخ)

# خاطره بازی...

۷۷- کدام مورد درباره مقایسه اقتصاد و معیشت در شهر مکه و طائف، درست است؟

الف: در مناطقی مانند مکه و طائف، کشاورزی وجود داشت.

ب: هر دو از نظر تجارت شهر ثروتمندی بودند.

ج: هر دو شهر مکه و طائف پذیرای پیامبر بودند.

د: قدرت و نفوذ سیاسی قبیله قریش در مکه بیشتر از یثرب، یمن و طائف بود.

(۱) «الف» و «ج» (۲) «ب» و «ج» (۳) «ب» و «د» ✓ (۴) «ج» و «د»

(مرحله ۳ آزمون‌های سالیانه یازدهم - تاریخ)

## علت مطابقت:

این دو سؤال از نظر موضوع و محتوا یکی هستند ولی در سؤال ۷۷ صرفاً شهر یثرب ذکر نشده است و صورت گزینه‌ها با یکدیگر متفاوت هستند.

۱۰۶- کدام مورد درباره ساختار اجتماعی و اقتصادی مکه (۱)، یثرب (۲) و طائف (۳) در دوره جاهلی، درست است؟

الف: روابط اقتصادی گسترده

ب: اشتغال به کشاورزی

ج: زیست گروه‌ها و قبایل یهودی

د: نبود مرجع سیاسی قدرتمند

(۱) «د» از وجوه مشترک ۱، ۲ و ۳ و «ج» از نقاط مشترک ۲ و ۳ است.

(۲) «الف» از وجوه پیوند ۱ و ۳ و «ب» از وجوه اشتراک ۲ و ۳ است. ✓

(۳) «ج» و «د» از ویژگی‌های ۲ و «الف» از اشتراکات ۱ و ۲ است.

(۴) «ج» از اشتراکات ۱ و ۳ و «ب» و «د» از ویژگی‌های ۲ است.

(کنکور تیر ۱۴۰۳ - تاریخ)

# خاطره بازی...



۸۶- کدام گزینه دربارهٔ فعالیت‌ها و نقش‌های سیاسی محمدعلی رجایی در سال‌های آغازین جمهوری اسلامی ایران درست است؟

- ۱) وی در دوران ریاست جمهوری بنی‌صدر، به عنوان نخست‌وزیر معرفی شد و پس از عزل بنی‌صدر، خود به ریاست جمهوری منصوب شد. ✓
- ۲) در کنار باهنر، جزو اعضای نهضت آزادی و از کابینهٔ دولت موقت مهندس بازرگان بود که در نهایت در ۸ شهریور ۱۳۶۰ به شهادت رسید.
- ۳) سومین رئیس‌جمهور کشور بود اما در دوران دولت موقت، نخست‌وزیر محسوب می‌شد و در کنار بازرگان فعالیت می‌کرد.
- ۴) از اعضای مجلس شورای ملی بود و در سال ۱۳۶۰ پس از برکناری بنی‌صدر، رئیس‌جمهور گردید و باهنر را نخست‌وزیر خود معرفی کرد.

## پاسخ تشریحی:

پس از انتخاب بنی‌صدر به ریاست جمهوری و شروع به کار مجلس شورای اسلامی، ابتدا محمدعلی رجایی به عنوان نخست‌وزیر معرفی گردید و سپس وزرای معرفی شده توسط او از مجلس شورای اسلامی رأی اعتماد گرفتند. با خلع بنی‌صدر، محمدعلی رجایی در دومین دورهٔ انتخابات ریاست جمهوری پیروز شد (۲ مرداد ۱۳۶۰) و محمدجواد باهنر را مأمور تشکیل کابینه کرد.

### تله تستی:

ممکنه تو دام گزبنهٔ ۴ بیفتی. چرا؟ چون گول بخش دوم عبارت این گزینه رو می‌خوری که درسته، ولی حواست باشه، رجایی عضو مجلس شورای ملی نبود!

### محمدعلی رجایی، دومین رئیس‌جمهور کشور است.

### مشاوره:

تو درس یازدهم ۲ جا از رجایی اسم برده می‌شه؛ یه‌جا ذیل مبحث ریاست جمهوری بنی‌صدر و بعدی دقیقاً ذیل مبحث عزل بنی‌صدر. پس حواستون به یه سری از این واژه‌های کلیدی و مبحث‌های به هم پیوسته باشه.

## (مرحله ۱۳ آزمون‌های سالیانه - تاریخ)

### علت مطابقت:

پاسخ به این سؤال آزمون ماز و البته مراحل حلی که شامل تله تستی، مشاوره و پاسخ تشریحی می‌شود، موجب می‌گردد تا دانش آموز بتواند به تست کنکور پاسخ دهد.

۱۱۳- کدام مورد درباره موقعیت و اقدامات اولین رئیس‌جمهور ایران (۱۳۶۰ - ۱۳۵۹ ش)، درست است؟

- ۱) طبق قانون اساسی، فرماندهی کل قوا را عهده‌دار بود و شورای انقلاب را منحل کرد.
- ۲) امام خمینی (ره)، علاوه بر تنفیذ حکم ریاست جمهوری، ریاست شورای انقلاب را به وی واگذار کرد. ✓
- ۳) نیروهای سپاه پاسداران و ارتش را در تنگنای مالی و تسلیحاتی قرار داد و از خط امام فاصله گرفت.
- ۴) از پذیرش نظر نمایندگان برای نخست‌وزیری محمد جواد باهنر امتناع کرد و به سازمان مجاهدین خلق نزدیک شد.

## (کنکور تیر ۱۴۰۳ - تاریخ)

# خاطره بازی...



۷۷- کدام مورد در سده‌های ۱۲ و ۱۳ م به تقویت حکومت مرکزی در اروپا منجر شد؟

- ۱) تشکیل ارتش منظم و دائمی و کاهش قدرت اشراف فئودال ✓
- ۲) احیای شهرها و رشد تجارت و روی کار آمدن شاهان نیرومند
- ۳) افزایش اطلاعات اروپاییان به کمک انتقال دستاوردهای گوناگون تمدن اسلامی
- ۴) ارتباط و اتحاد کلیسا با پادشاهان و فئودال‌ها

(مرحله ۱۵ آزمون‌های سالیانه یازدهم - تاریخ)

## علت مطابقت:

در این تست، ذهن دانش‌آموز را به این موضوع که هر قرن و دوره‌ای چه ویژگی‌هایی دارد، معطوف کرده‌ایم. علاوه بر آن، هم موارد ذکر شده در صورت سؤال کنکور و هم گزینه‌های تست آزمون، به علاوه اینکه بازه زمانی هر دو سؤال یکی است، سبب مطابقت عینی شده‌اند.

۱۱۰- کدام مورد از رویدادها و تحولات انگلستان در قرن ۱۳ میلادی است؟

الف: همراهی با پاپ بر سر انتصاب اسقف‌ها

ب: به وجود آمدن مجلس (پارلمان)

ج: تشکیل ارتش منظم دائمی و تقویت حکومت مرکزی

د: اختلاف با پاپ بر سر اعطای حلقه و عصای اسقفی

- ۱) «ج» و «د»      ۲) «الف» - «ب»      ۳) «ب» - «د»      ۴) «ب» - «ج» ✓

(کنکور تیر ۱۴۰۳ - تاریخ)

# خاطره بازی...



۷۶- کدام مورد مقایسه درستی میان روش زمین‌داری اقطاع در ایران (۱) و نظام فئودالیسم اروپا (۲) صورت گرفته است؟

(۱) روش (۱) به‌دنبال ناتوانی پادشاهان در حفظ اقتدار خود شکل گرفت / نظام (۲) روشی برای مالکیت دولتی به شمار می‌رفت.

(۲) اساس هر دو روش بر نظارت و آباد کردن زمین‌های بایر و بلااستفاده و توسعه سیاست زمین‌داری بود.  
(۳) روش (۱) در برابر دریافت خدمات نظامی و عوارض و مالیات و روش (۲) در برابر مالکیت شخصی محدود و ناپایدار واگذار می‌شد.

(۴) هر دو ترکیبی از روش‌های نظامی بود که نهایتاً به ضعف و زوال حکومت و تقسیم قدرت سیاسی منجر شد. ✓

(مرحله ۱۵ آزمون‌های سالیانه یازدهم - تاریخ)

## علت مطابقت:

در این سوال به طور کل وضعیت زمین‌داری ایران (اقطاع) مورد توجه قرار گرفته و پاسخی که به سوال آزمون داده شده سبب می‌شود تا دانش آموز درک بهتری نسبت به موضوع زمین‌داری از خود نشان دهد.

۱۰۹- کدام مورد دربارهٔ انواع زمین‌های دورهٔ صفوی درست است؟

الف: عواید اراضی خاصه برای کاهش توان ایلات قزلباش مورد استفاده قرار گرفت.

ب: بخشی از درآمد اراضی خاصه و خصوصی در خدمت رونق هنر و معماری قرار می‌گرفت.

ج: اراضی ممالک و خصوصی قابلیت تبدیل شدن به اراضی وقفی را داشتند.

د: عباس اول با استفاده از درآمد اراضی خاصه و دیوانی، حقوق سپاه جدید را تأمین می‌کرد.

(۱) «ج» - «د» (۲) «الف» و «ب» ✓ (۳) «الف» - «د» (۴) «ب» - «ج»

(کنکور تیر ۱۴۰۳ - تاریخ)

# خاطره بازی...



۶۷- کدام مورد درباره آیین‌های گوناگون در عهد باستان، درست است؟

- ۱) در همه ادوار باستان، خدایان متعدد و پرستش‌گاه‌های باشکوهی وجود داشت و مقام دینی موروثی بود.
- ۲) در مصر یکتاپرستی و در چین آیین کنفوسیوس مخالفان زیادی داشت. ✓
- ۳) آیین برهمنی مهم‌ترین آیینی بود که در برابر باورهای آمیخته با خرافات ظهور کرد.
- ۴) در عصر دولت‌های جنگجو، فیلسوفان و اندیشمندان چینی، آیین و اصولی را برای اداره جامعه و حکومت عرضه کردند.

(مرحله ۴ آزمون‌های سالیانه دهم - تاریخ)

## علت مطابقت:

در این سؤال، مشخصاً تمام ادیان باستانی مورد پرسش قرار گرفته و اگر دانش‌آموز به این سؤال پاسخ می‌داد و درس‌نامه مفصل آن را با دقت می‌خواند، قادر به پاسخ‌گویی تست کنکور بود.

۱۰۱- کدام موارد، از تعالیم بودا است؟

الف: تنها راه رسیدن به نیروانا، غلبه کردن بر آرزو است.

ب: صداقت‌ورزی در پندار یکی از راه‌های غلبه بر درد و رنج است.

ج: رسیدن به نیروانا به معنای پایان رنج و درد بی‌انتهای زندگی است.

د: هدف نهایی تعالیم بودا، صداقت‌ورزی در حیطة‌های هشت‌گانه است.

- ۱) «الف» و «ج»      ۲) «الف» و «د»      ۳) «ب» و «ج» ✓      ۴) «ب» و «د»

(کنکور تیر ۱۴۰۳ - تاریخ)

# خاطره بازی...



۶۸- کدام یک از موارد زیر دربارهٔ تمدن بین‌النهرین درست است؟

- الف: فرمانروایان اکدی و آموری مناطق وسیعی از بین‌النهرین را در تصرف خود داشتند.  
ب: ساکنان بین‌النهرین در زمینه‌های مختلفی از جمله سیاست، هنر، صنعت بر تمدن‌های یونان و ایران تأثیر بسزایی داشتند.  
ج: مردم سومر خدایانشان را از دوستانه‌تر از خدای مصر می‌دانستند.  
د: رمز‌گشایی لوح و خط و زبان‌های باقی مانده از تمدن سندن، بیان‌گر شکوفایی اوضاع سیاسی، اجتماعی و فرهنگی این تمدن است.

۱) «ب» و «د»      ۲) «الف» و «ج»      ۳) «ج» و «د»      ۴) «الف» و «ب» ✓

(مرحله ۴ آزمون‌های سالیانه دهم - تاریخ)

## علت مطابقت:

هر دو تمدن بین‌النهرین و ویژگی‌های آن را مورد پرسش قرار داده‌اند.

۱۰۲- کدام موارد دربارهٔ آسورستان در دورهٔ باستان، درست است؟

- الف: منطقه‌ای کم‌بارش اما دارای رودخانه‌های پر آب و تأسیسات آبیاری (سدها و بندها) بود.  
ب: فاقد سابقه شهرنشینی بود و زندگی روستایی و اقتصاد کشاورزی ویژگی عمده آن به شمار می‌آمد.  
ج: در هزاره دوم قبل از میلاد، در آنجا برده‌داری رواج داشت و قوانینی درباره کشتیرانی و زراعت وضع شده بود.  
د: تنوع اجتماعی و فرهنگی و فقدان منابع طبیعی و معدنی، مانع تشکیل حکومت‌های مقتدر در آنجا شده بود.

۱) «الف» و «ج» ✓      ۲) «ب» و «د»      ۳) «الف» و «ب»      ۴) «ج» و «د»

(کنکور تیر ۱۴۰۳ - تاریخ)





۱۰۱-

با توجه به سؤالات کلیدی جغرافیا و بحران ریزگردها، کدام گزینه درست است؟

- ۱) سؤال چه چیز: مدیریت ضعیف منابع آب این مناطق باعث شکل‌گیری این پدیده شده است.
- ۲) سؤال کجا: محدوده جغرافیایی بحرانی این پدیده، کشورهای ایران، کویت و عراق هستند. ✓
- ۳) سؤال چرا: ریزگردها موجب عفونت‌های ریوی و اختلالات تنفسی در انسان می‌شود.
- ۴) سؤال چه کسی: ریزگردها بیشتر شامل گرد و غباری است که وارد هوا می‌شود.

(مرحله ۱ آزمون‌های سالیانه - جغرافیا)

## علت مطابقت:

مدت‌ها بود که از درس دوم جغرافیای دهم سؤالی در کنکور نمی‌آمد اما امسال بالاخره مطرح شد و دقیقاً مطابق تست ۱۰۱ آزمون مرحله اول دوازدهم، پرسش‌های کجا، چه چیز، چرا و چه کسی را مورد پرسش قرار داده. جالب است بدانید که کلید هر دو هم، گزینه ۲ است. پس هم از نظر ظاهری و هم محتوا، مطابقت دارند.

۱۱۹-

کدام مورد، ارتباط سؤالات کلیدی در جغرافیا را با متن زیر، به ترتیب از «الف» تا «د»، به درستی مطرح کرده است؟

«از جمله مشکلات کشورهای پیرامون، این است که کشورهای مرکز گاهی با روش‌های مختلف، افراد با استعداد و

متخصص یا به اصطلاح مغزهای متفکر را از کشورهای پیرامون به خود جذب می‌کنند.»

الف: «کجا» این پدیده در کدام مکان اتفاق افتاده است؟

ب: «چه چیز»، چه چیزی اتفاق افتاده است؟

ج: «چرا»، علت وقوع این پدیده چیست؟

د: «چطور»، زمینه‌های به وجود آمدن این پدیده چیست؟

۱) کشورهای پیرامون - وابستگی به واردات کالاهای صنعتی - پرورش و پرداخت هزینه افراد متخصص - کمبود نیروی کار ماهر به دلیل جذب آن‌ها توسط کشورهای مرکز

۲) کشورهای پیرامون - عدم شرایط توسعه صنعتی - کمبود نیروی کار ماهر و متخصص - پرورش و پرداخت هزینه افراد متخصص و جذب آن‌ها توسط کشورهای مرکز ✓

۳) کشورهای مرکز - تولیدکننده مواد اولیه - جذب نیروی کار متخصص - پرورش و پرداخت هزینه افراد متخصص و جذب آن‌ها در کشورهای پیرامون

۴) کشورهای مرکز - صادرکننده مواد خام - پرورش و پرداخت هزینه رشد و تحصیل افراد متخصص - جذب افراد با استعداد و مغزهای متفکر

(کنکور تیر ۱۴۰۳ - جغرافیا)

# خاطره بازی...



۱۰۰- کدام موارد با توجه به ملاک‌های تفاوت شهر و روستا، به درستی مطرح شده‌اند؟

- الف: از نظر مهم‌ترین ملاک تفاوت شهر و روستا شهرها تراکم جمعیت بیش‌تری نسبت به روستاها دارند.  
ب: از نظر متداول‌ترین ملاک تفاوت شهر و روستا روستاها تراکم جمعیت کم‌تری نسبت به شهرها دارند.  
ج: از نظر مهم‌ترین ملاک تفاوت شهر و روستا فعالیت نوع اول در روستاها بیش‌تر از شهرها انجام می‌شود.  
د: از نظر متداول‌ترین ملاک تفاوت شهر و روستا فعالیت نوع اول در شهرها کم‌تر از روستاها انجام می‌شود.
- (۱) «الف» و «ج» (۲) «ج» و «د» (۳) «ب» و «ج» ✓ (۴) «ب» و «د»

(مرحله ۷ آزمون‌های سالیانه - جغرافیا)

## علت مطابقت:

خوب که دقت کنید، متوجه می‌شوید محتوای این دو سؤال شبیه هم است! در سؤال ۱۰۰ آزمون مرحله ۷ دوازدهم، شما باید موارد درست پیرامون ملاک تفاوت شهر و روستا را پیدا کنید و در سؤال ۱۲۲ کنکور، باید با تکیه بر مفهوم این ملاک‌ها به پاسخ برسید. پس این دو سؤال از نظر محتوا مطابقت دارند.

۱۲۲- با توجه به موارد زیر، کدام مورد درست است؟

الف: شهرگرایی روندی اقتصادی - اجتماعی است که طی آن ارزش‌ها و مظاهر شهری در بین روستانشینان رواج می‌یابد.

ب: نقش و عملکرد اقتصادی برخی از روستاها تغییر کرده و این روستاها نقش‌های گردشگری و صنعتی را برعهده گرفته‌اند.

(۱) «الف» مهم‌ترین ملاک تفاوت شهر و روستا و «ب» متداول‌ترین ملاک تشخیص شهر و روستا را با تغییراتی اساسی همراه کرده است.

(۲) «ب» متداول‌ترین ملاک تشخیص شهر و روستا و «الف» دسترسی به خدمات شهرها را با تغییراتی اساسی همراه کرده است.

(۳) «الف» وسعت و فضای سکونت در شهرها و «ب» متداول‌ترین ملاک تشخیص شهر و روستا را با تغییرات اساسی همراه کرده است.

(۴) «ب» مهم‌ترین ملاک تفاوت شهر و روستا و «الف» فرهنگ و مناسبات روستاها را با تغییراتی اساسی همراه کرده است. ✓

(کنکور تیر ۱۴۰۳ - جغرافیا)

# خاطره بازی...



۱۰۵- اگر شکل مقابل نمایانگر وضعیت اقتصادی یک کشور باشد، موازنه تجاری این کشور چه وضعیتی دارد؟



- ۱) منفی است و نمی‌تواند پاسخگوی نیازهای اقتصادی ساکنان باشد.
- ۲) مثبت است و می‌تواند استانداردهای زندگی و رفاه را بهبود بخشد. ✓
- ۳) منفی است و باید از طریق ایجاد مناطق آزاد، کسری تجاری جبران گردد.
- ۴) مثبت است و ساکنان به طور عادلانه از منابع و امکانات بهره‌مند می‌شوند.

(مرحله ۱۱ آزمون‌های سالیانه - جغرافیا)

## علت مطابقت:

این دو سؤال از لحاظ مبحث و محتوا (موازنه تجاری) با هم تطابق دارند.

۱۲۰- بر اساس متن زیر، کدام عبارت درست است؟

«در نتیجه فرایندی که تاکنون در اقتصاد جهانی طی شده است، کشورهای جهان از نظر تولید و صادرات به دو گروه «الف» و «ب» که به ترتیب کشورهای صادرکننده مواد اولیه و دارای فناوری پیشرفته هستند، طبقه‌بندی می‌شوند.»

- ۱) در کشورهای گروه «الف» موازنه تجاری منفی رایج‌تر است و از نظر نسبت اشتغال، فعالیت‌های نوع اول بر نوع دوم و چهارم غلبه دارد. ✓
- ۲) در کشورهای گروه «الف» موازنه تجاری مثبت رایج‌تر است و از نظر نسبت اشتغال، فعالیت‌های نوع دوم بر نوع اول و سوم غلبه دارد.
- ۳) در کشورهای گروه «ب» موازنه تجاری منفی رایج‌تر است و از نظر نسبت اشتغال، فعالیت‌های نوع دوم بر نوع سوم و چهارم غلبه دارد.
- ۴) در کشورهای گروه «ب» موازنه تجاری مثبت رایج‌تر است و از نظر نسبت اشتغال، فعالیت‌های نوع اول بر نوع دوم و چهارم غلبه دارد.

(کنکور تیر ۱۴۰۳ - جغرافیا)

# خاطره بازی...



۱۱۸- کدام گزینه عبارت زیر را به درستی کامل می‌کند؟

«در بارندگی..... وجود دارد و با ..... بارش به وجود می‌آید.»

- ۱) همرفتی همانند سیکلونی دو توده هوا - برخورد این توده‌های هوا
  - ۲) سیکلونی برخلاف کوهستانی دو توده هوا - برخورد آن دو در محل جبهه‌ها ✓
  - ۳) کوهستانی برخلاف همرفتی یک توده هوا - صعود این توده هوا در امتداد دامنه کوه
  - ۴) جبهه‌ای همانند ناهمواری دو توده هوا - توجه به شکل و جهت کوهستان و کاهش دمای توده هوا در هنگام صعود
- (مرحله ۱۶ آزمون‌های سالیانه - جغرافیا)

## علت مطابقت:

این دو سؤال از نظر محتوا و موضوع، با هم تطابق دارند؛ هر دو به انواع بارش‌ها و ارتباطشان با توده‌های هوا می‌پردازد و همین امر سبب مشابهت این دو تست با هم شده است.

۱۲۵- با توجه به موارد زیر، کدام مورد درست است؟

- الف: توده هوای مرطوب غربی، رطوبت اقیانوس اطلس را در دوره سرد سال به داخل کشور ما می‌آورد.
- ب: بارش‌ها به طور کلی در سه دسته اصلی همرفتی، سیکلونی و ناهمواری تشکیل و طبقه‌بندی می‌شوند.
- ج: بارش‌هایی که شدت آن‌ها کمتر اما مدت آن‌ها بیشتر است، در وقوع لغزش مستعدتر از سیل هستند.
- د: توده هوای مرطوب ابتدا لازم است تا ارتفاع معینی بالا رفته و سرد شود تا به نقطه اشباع برسد.
- ۱) از نظر زمان شکل‌گیری پدیده‌ها مورد «د» پیش از مورد «الف» و پس از مورد «ب» تشکیل می‌شود.
  - ۲) از نظر زمان شکل‌گیری پدیده‌ها، مورد «الف» پیش از مورد «ب» و پس از مورد «ج» تشکیل می‌شود.
  - ۳) برای تشکیل مورد «ج» لازم است، ابتدا مورد «ب» و سپس موارد «الف» و «د» وجود داشته باشند.
  - ۴) برای تشکیل موارد «ب» و «ج»، لازم است موارد «الف» و «د»، به طور کامل فراهم شده باشند. ✓

(کنکور تیر ۱۴۰۳ - جغرافیا)

# خاطره بازی...



۱۱۶- کدام گزینه عبارت زیر را به درستی کامل می‌کند؟

«در هر مکان پدیده‌های مختلفی هستند که بر یکدیگر اثر گذاشته و به نوبه خود از آن تأثیر می‌پذیرند؛ از جمله.....»

- ۱) پدیده مهاجرت روستا به شهر که باعث افزایش رشد طبیعی جمعیت شهرها می‌شود و مهاجرت معکوس که در اثر افزایش آلودگی هوا شکل گرفته است.
- ۲) پدیده مهاجرت بی‌رویه روستا به شهر که باعث گسترش مناطق حاشیه می‌شود و مهاجرت شهر به روستا که در اثر گرانی مسکن شکل گرفته است. ✓
- ۳) پدیده شهرگریزی که منجر به مناطق حاشیه شهری می‌شود و مهاجرت بی‌رویه روستا به شهر که در اثر کاهش رشد طبیعی جمعیت شکل گرفته است.
- ۴) پدیده مهاجرت شهر به روستا که باعث کمبود مسکن در شهرها می‌شود و مهاجرت روستا به شهر که در اثر افزایش آلودگی هوا شکل گرفته است.

(مرحله ۱۶ آزمون‌های سالیانه - جغرافیا)

## علت مطابقت:

دلیل تطابق این سؤال نیز برمیگردد به محتوای آن! خوب که دقت کنید می‌بینید گزینه صحیح سؤال ۱۱۶ آزمون مرحله ۱۶ دوازدهم، دقیقاً ترکیبی از مباحث موارد الف؛ ب و ج سؤال ۱۱۶ کنکور است. گویی اگر می‌توانستید به سؤال ۱۱۶ پاسخ دهید، سؤال کنکور برایتان آب خوردن بود!

۱۱۶- با توجه به عبارات زیر در خصوص «پدیده شهرنشینی»، موارد..... به طور مستقیم منجر به..... جمعیت شهرنشینی می‌شوند.

- الف: پدیده مهاجرت معکوس به دلیل گرانی مسکن، آلودگی هوا یا آسیب‌های اجتماعی روی می‌دهد.
- ب: ممکن است به دلیل مشکلات اشتغال، روستاها و شهرها به ترتیب مهاجر فرست و مهاجر پذیر شوند.
- ج: با ورود کشورها به عصر نوسازی شیوه زندگی و فعالیت اقتصادی در روستاها تغییر پیدا کرد.
- د: به دلیل افزایش رشد طبیعی جمعیت، برخی روستاها با موافقت وزارت کشور، شهر اعلام شده‌اند.
- ۱) «الف» و «د» همانند «ب» و «ج» - کاهش
  - ۲) «ب» و «ج» برخلاف «الف» و «د» - کاهش
  - ۳) «الف» و «ج» همانند «ب» و «د» - افزایش
  - ۴) «ب» و «د» برخلاف «الف» و «ج» - افزایش ✓

(کنکور تیر ۱۴۰۳ - جغرافیا)

# خاطره بازی...



۱۰۴- در کدام گزینه، مشخصات نظام اداری در ایران به درستی بیان شده است؟

- ۱) هر شهرستان تعیین شده در یک استان، لازم است بیش از یک بخش را در محدوده خود داشته باشد. ✓
- ۲) هر یک از روستاهای تابع دهستان، به عنوان کوچک‌ترین واحد تقسیمات کشوری نام‌گذاری شده است.
- ۳) هر یک از استان‌های کشور، لازم است بیش از یک شهرستان غیرهمجوار را در محدوده خود داشته باشد.
- ۴) هر بخش، واحدی از تقسیمات کشوری است که به طور مستقیم، تابع استان‌ها قرار دارد و چند شهرستان دارد.

(مرحله ۴ آزمون‌های سالیانه - جغرافیا)

## علت مطابقت:

تطابق این سؤال‌ها هم از لحاظ ظاهری است و هم اینکه محتوایشان با هم یکی است و حتی محتوای گزینه‌ها و گزینه درست هم تطابق دارد! بنابراین می‌توان گفت سؤال ۱۰۴ و ۱۱۵ با هم مطابقت عینی دارند. در سؤال ۱۰۴ از شما خواستیم که گزینه درست را درباره نظام اداری ایران مشخص کنید و گزینه درست هم پیرمون موضوع شهرستان و بخش است و اتفاقاً گزینه ۱ سؤال کنکور هم دقیقاً مربوط به واحد شهرستان و بخش است.

۱۱۵- با توجه به شکل زیر، کدام مورد مطابق با تقسیمات کشوری فعلی در ایران، تدوین شده است؟

- ۱) اگر «الف» یک استان باشد «ب» و «ج» به ترتیب شهرستان و بخش خواهند بود و توسط فرماندار و بخشدار اداره می‌شوند. ✓
- ۲) اگر «الف» یک استان باشد «ب» تابع «ج» و «الف» تابع تشکیلات مرکزی با پایتخت قرار می‌گیرد.
- ۳) در صورتی که «ب» شهرستان باشد، بنابراین «الف» یک استان خواهد بود که تا قبل از انقلاب اسلامی، ۲۴ عدد بود.
- ۴) در صورتی که «ب» شهرستان باشد، بنابراین «ج» یک بخش است و کوچک‌ترین واحد تقسیمات کشوری، محسوب می‌شود.

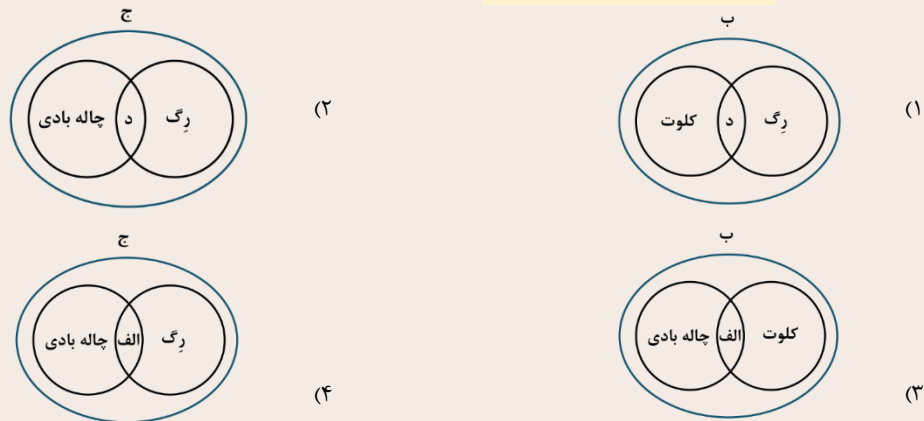
(کنکور تیر ۱۴۰۳ - جغرافیا)

# خاطره بازی...



۱۱۹- با توجه به عبارت‌های زیر کدام اشکال به درستی ترسیم شده است؟

- الف: در نواحی دارای ماسه‌های ریز جابه‌جایی ذرات توسط باد  
 ب: اشکال تراکمی و حاصل انباشته شدن ذرات توسط باد در یک مکان  
 ج: اشکال کاوشی و حاصل کنده شدن ذرات و انتقال آن به مکان دیگر  
 د: در طول زمان برجای ماندن مواد درشت‌تر



(مرحله ۱۶ آزمون‌های سالیانه - جغرافیا)

## علت مطابقت:

موضوع هر دو سؤال اشکال کاوشی است. حالا در سؤال ۱۱۹ آزمون مرحله ۱۶ دوازدهم، از طریق شکل، شما با ویژگی این اشکال و فرسایش آشنا می‌شوید و در سؤال ۱۱۸ کنکور، با ذکر مثال و مصداق (کلوت‌ها و دشت‌های ریگی) باید دانسته‌های خود درباره اشکال کاوشی را محک بزنید. پس بنابراین، این دو سؤال از نظر محتوا با هم مطابقت دارند.

۱۱۸- با توجه به مراحل مختلف فرسایش، در کلوت‌ها و دشت‌های ریگی، به ترتیب کدام پدیده اتفاق می‌افتد؟

- (۱) مواد نرم‌تر و سخت‌تر در همان مکان باقی می‌ماند و مواد ریزتر و درشت‌تر در مکان دیگر انباشته می‌شوند.
- (۲) مواد ریزتر و نرم‌تر به مکان دیگر انتقال می‌یابد و مواد درشت‌تر و سخت‌تر در همان مکان باقی می‌مانند.
- (۳) مواد نرم‌تر و ریزتر به مکان دیگر انتقال می‌یابد و مواد سخت‌تر و درشت‌تر در همان مکان باقی می‌مانند. ✓
- (۴) مواد ریزتر و درشت‌تر در همان مکان باقی می‌ماند و مواد نرم‌تر و سخت‌تر در مکان دیگر انباشته می‌شود.

(کنکور تیر ۱۴۰۳ - جغرافیا)

# خاطره بازی...



## ۱۱۱ - کدام عبارت درباره دانش منطق درست است؟

- ۱) قواعد و دستورالعمل‌های نظری در یادگیری آن بی‌فایده است.
- ۲) همواره قواعد این دانش به صورت غیرارادی در تفکر رعایت می‌شوند.
- ۳) کشف قواعد موجود در این دانش، سبب آغاز اندیشیدن گردیده است.
- ۴) تأکید این دانش بر جنبه ایجابی و ارائه روش‌های درست اندیشیدن است. ✓

### (مرحله ۱ آزمون‌های سالیانه - فلسفه و منطق)

## ۷۸ - کدام گزینه درباره دانش منطق درست است؟

- ۱) منطقی علمی است که در خدمت علوم و سایر دانش‌ها است، بنابراین صرفاً عملی بوده و فاقد جنبه‌های نظری می‌باشد.
- ۲) منطق علمی است که صورتی اکتسابی دارد و دانشمندان مختلف به ابداع و اختراع قوانین مربوط به آن دانش پرداخته‌اند.
- ۳) منطق مانند شاقول بنایی است که سبب می‌شود تا علاوه بر تأمین محتوای لازم، بنای اندیشه به شکل محکمی پدید آید.
- ۴) منطق به دو حیطة تعریف و استدلال تقسیم می‌شود که در هر دو وظیفه منطق جلوگیری از خطای در اندیشه است. ✓

### (مرحله ۱ آزمون‌های سالیانه دهم - فلسفه و منطق)

## علت مطابقت:

در کنکور و آزمون‌های ماز به مقدمه درس ۱ منطق توجه شده و در آزمون‌های ماز همانند کنکور مباحث تعریفی درباره دانش منطق مورد توجه طراح قرار گرفته است.

## ۱۲۶ - کدام عبارت درباره دانش منطق مناسب‌تر است؟

- ۱) نوعی توجه به فرایند اندیشه، شناخت آن و آسیب‌های آن است. ✓
- ۲) قواعدی ذهنی است که ارسطو آن‌ها را دسته‌بندی کرده و گسترش داد.
- ۳) دانستن آن‌ها برای انسان لازم است تا بتواند بیماری‌های ذهن خود را درمان کند.
- ۴) آموختن آن باعث می‌شود که تعریف‌هایمان دقیق و استدلال‌هایمان پیچیده باشد.

### (کنکور تیر ۱۴۰۳ - فلسفه و منطق)



# خاطره بازی...



## ۸۲- کدام عبارت قضیه محصوره است؟

- ۱) اسفندماه ۱۴۰۲ شمسی، ماه پربرکتی خواهد بود.
- ۲) مردم کشورهای آفریقایی سیاه‌پوست هستند. ✓
- ۳) با پدر و مادر خود با احترام صحبت کنید.
- ۴) گنج با رنج هم‌قافیه محسوب می‌شود.

## (مرحله ۸ آزمون‌های سالیانه دهم - فلسفه و منطق)

## ۱۱۳- کدام قضیه شخصی است؟

- ۱) امروز سردترین روز سال است. ✓
- ۲) دانشجویان درس خوان هستند.
- ۳) فردایی روشن در انتظار کشور است.
- ۴) اکثر انسان‌ها به دنبال هدف نیستند.

## (مرحله ۶ آزمون‌های سالیانه - فلسفه و منطق)

## ۱۳۴- کدام قضیه شخصی است؟

- ۱) آزمون‌های ماز ۱۸ مرحله هستند. ✓
- ۲) آزمون‌های ماز دارای پاسخ‌نامه کامل هستند.
- ۳) آزمون‌های ماز جامعه آماری بسیار بالایی دارد.
- ۴) آزمون‌های ماز مطابقت بالایی با سؤالات کنکور دارد.

پاسخ: گزینه ۱ (متوسط - مفهومی - ۱۰۰۶)

**میانبر تشخیص قضایای شخصی از محصوره:**

مرحله یک ← موضوع قضیه را تشخیص می‌دهیم.  
مرحله دو ← افراد موضوع را مشخص می‌کنیم.  
مرحله سه ← محمول را بر یکی یکی افراد موضوع حمل می‌کنیم.  
اگر معنا داد ← قضیه محصوره است.  
اگر معنا نداد ← قضیه شخصی است.

**مثال محصوره برای میانبر مذکور:**

قضیه «انسان، شجاع است»  
مرحله یک ← موضوع قضیه ← انسان  
مرحله دو ← افراد موضوع ← علی، محمد، فاطمه، زهرا  
مرحله سه ← محمول را بر تک تک افراد موضوع حمل می‌کنیم. ← علی شجاع است، محمد شجاع است، فاطمه شجاع است، زهرا شجاع است  
معنا داد ← قضیه محصوره است.

## (مرحله ۸ آزمون‌های سالیانه - فلسفه و منطق)

### علت مطابقت:

سوال کنکور و سوال ماز از حیث تیپ سوال و روش حل، عیناً مشابهت دارند. لازم به ذکر است که حل تست کنکور، بدون میانبر بیان شده در آزمون ماز امکان پذیر نبود؛ بدین نحو که همه پاسخ‌های تشریحی کنکور نیز از همین میانبر استفاده کرده‌اند، تست‌های موجود در مرحله ۶ و ۸ پایه دوازدهم، در ۳ گزینه نادرست با یک گزینه درست در کنکور شباهت دارند.

## ۱۲۸- کدام عبارت یک قضیه محصوره است؟

- ۱) مؤمنان در کارهای خود خدا را در نظر بگیرند.
- ۲) دارندگان دفترچه بیمه، رایگان ویزیت می‌شوند. ✓
- ۳) خانواده دوستم برخلاف خانواده ما، کم‌جمعیت است.
- ۴) صاحبان مشاغل آزاد، بیش از دارندگان مشاغل دولتی‌اند.

## (کنکور تیر ۱۴۰۳ - فلسفه و منطق)

# خاطره بازی...



۱۱۳- اگر مقدمه اول یک قیاس معتبر شکل دوم، قضیه «بعضی د ج است» باشد و علامت محمول در نتیجه مثبت باشد؛ کدام قضیه می تواند مقدمه دیگر این قیاس باشد؟

- (۱) هر الف ج است. (۲) هیچ الف ج نیست. ✓ (۳) بعضی الف ج نیست. (۴) بعضی الف ج است.

(مرحله ۱۰ آزمون های سالیانه - فلسفه و منطق)

۱۳۳- مقدمه اول یک قیاس معتبر شکل دوم، «هر الف ب است» می باشد؛ کدام قضیه می تواند به عنوان مقدمه دوم این قیاس باشد تا اعتبار آن حفظ شود؟

- (۱) هر ج ب است. (۲) بعضی ج ب است. (۳) هیچ ج ب نیست. ✓ (۴) بعضی ج ب نیست.

(مرحله ۱۴ آزمون های سالیانه - فلسفه و منطق)

۸۳- اگر مقدمه اول قیاس معتبر شکل دوم «هر الف ب است» و «ب» حد وسط آن باشد، کدام قضیه می تواند مقدمه دوم آن قیاس باشد؟

- (۱) هر ج ب است. (۲) هیچ ب ج نیست. (۳) هیچ ج ب نیست. ✓ (۴) بعضی ج ب است.

(مرحله ۱۱ آزمون های سالیانه دهم - فلسفه و منطق)

## علت مطابقت:

در همه این تست ها، یک مقدمه در صورت سوال آمده و مقدمه دیگر خواسته شده است.

۱۳۰- یکی از مقدمات و نتیجه قیاس معتبری به ترتیب، «بعضی ب الف است.» و «بعضی الف ج است.» می باشد، مقدمه دیگر این قیاس کدام است؟

- (۱) بعضی ج ب است. (۲) هر ج ب است. (۳) هر ب ج است. ✓ (۴) بعضی ب ج است.

(کنکور تیر ۱۴۰۳ - فلسفه و منطق)



۱۲۱- کدام گزینه با دیدگاه اخلاقی کانت، مشابهت و نزدیکی بیشتری دارد؟

- ۱) من فرد عادل هستم، زیرا می‌خواهم منافع من در جامعه بشری مورد احترام باشد.
- ۲) با کسی ناعادلانه برخورد نمی‌کنم، زیرا نمی‌خواهم اعتماد دیگران از من سلب شود.
- ۳) با کسی ناعادلانه برخورد نمی‌کنم، زیرا برخورد ناعادلانه با فضیلت در تناقض است.
- ۴) عدالت‌پیشه خواهم کرد؛ زیرا اگر دیگران نیز عادل باشند، برای من قابل ستایش است. ✓

(مرحله ۱۲ آزمون‌های سالیانه - فلسفه و منطق)

## علت مطابقت:

در همه این تست‌ها، یک مقدمه در صورت سوال آمده و مقدمه دیگر خواسته شده است.

۱۳۷- محتوای کدام عبارت با نظر کانت درباره معیار فعل اخلاقی، سازگاری بیشتری دارد؟

- ۱) دوستم در برخورد با دیگران، آن کاری را انجام می‌دهد که بدانند با انجامش، مورد تحسین آن‌ها قرار می‌گیرد.
- ۲) گروهی از متفکران معتقدند حس نوع‌دوستی امری فطری است، بنابراین همه افراد انسان باید به هم کمک کنند.
- ۳) فرد عاقل در هر کاری از افراط و تفریط پرهیز می‌کند، همان‌طور که در خوردن و آشامیدن هم زیاده‌روی نمی‌کند.
- ۴) مادرم با اینکه همیشه دیرش می‌شود خلاف وظیفه اخلاقی‌اش می‌داند که حق دیگران را زیر پا بگذارد و در صف می‌ایستد. ✓

(کنکور تیر ۱۴۰۳ - فلسفه و منطق)

# خاطره بازی...



۳- حمل «فعل بر کلمه» و «ورزش کار بر فوتبالیست» به ترتیب، با کدام مورد یکسان است؟

- (۱) اسب بر دارای یال - تقویم بر کاغذی  
(۲) کتابخانه بر منظم - مدرسه بر محل تحصیل  
(۳) گیاه بر رشد کننده - سه بعدی بر جسم ✓  
(۴) دارای ریشه بر درخت - موجود متفکر بر انسان

(آزمون ۱۶ اردیبهشت ویژه تیرماه - فلسفه و منطق)

۱۱۲- کدام گزینه از نظر نوع حمل با گزاره «انسان مخلوق است» مطابقت دارد؟

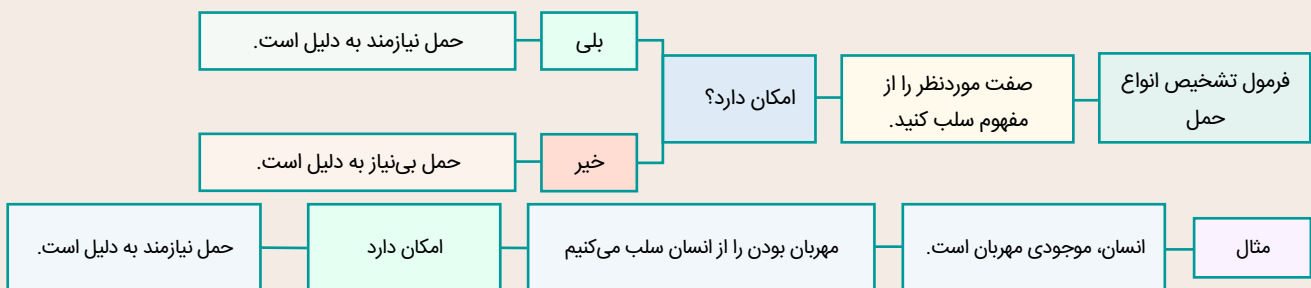
- (۱) مثلث سه ضلعی است.  
(۲) خودکار جسم است.  
(۳) دایره شکل است.  
(۴) مثلث موجود است. ✓

(مرحله ۱۵ آزمون های سالیانه - فلسفه و منطق)

**تکنیک حل ۱:** از خودتان بپرسید - چرا مربع دارای چهارضلع برابر است؟ می توان پاسخ داد؟ - خیر! زیرا از ویژگی های ذاتی مربع است.

**تکنیک حل ۲:** معمول را از موضوع سلب کنید - یعنی بگویید که «مربع دارای چهار ضلع برابر نیست.» آیا موضوع نابود می شود؟ - بله! مربعی که چهارضلع برابر نداشته باشد؛ دیگر مربع نیست.

(پاسخنامه آزمون ۱۱ فروردین - فلسفه و منطق)



(پاسخنامه مرحله ۱ آزمون های سالیانه - فلسفه و منطق)

**علت مطابقت:**

تست های مذکور مانند کنکور به تشخیص حمل نیازمند به دلیل و بی نیاز از دلیل اشاره دارند؛ همچنین تکنیک ها و میانبرهایی در آزمون ها گفته شده که مستقیماً برای حل تست کنکور کاربرد دارد.

۱۳۸- حمل « $180^\circ$  بر زوایای داخلی مثلث» با کدام حمل مناسبت بیشتری دارد؟

- (۱) قابل صدق و کذب بر قضیه  
(۲) راست قامت بر انسان ✓  
(۳) اندیشنده بر انسان  
(۴) دانش بر تصدیق

(کنکور تیر ۱۴۰۳ - فلسفه و منطق)

# خاطره بازی...

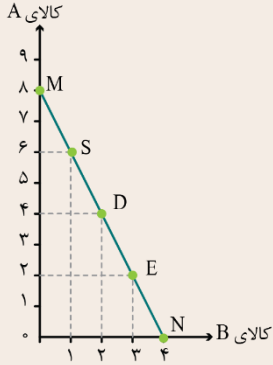


۱۳۵- فردی پول خود را می تواند به خرید دو کالای A و B اختصاص دهد. اگر منحنی خط بودجه فرد به شکل نمودار زیر باشد و قیمت هر واحد کالای B، ۲۸۰ واحد پولی باشد.

الف: بودجه این فرد برای خرید دو کالای A و B چقدر است؟

ب: اگر این فرد بخواهد به جای خرید در نقطه E، نقطه S را انتخاب کند، هزینه فرصت این انتخاب چقدر خواهد بود؟

پ: قیمت هر واحد کالای A چند واحد پولی است؟



(۱) الف: ۱۱۲۰ واحد پولی ب: ۲ واحد کالای A که از خرید آن صرف نظر شده است. پ: ۱۴۰

(۲) الف: ۱۱۲۰ واحد پولی ب: ۲ واحد کالای B که از خرید آن صرف نظر شده است. پ: ۱۴۰ ✓

(۳) الف: ۱۲۰۰ واحد پولی ب: ۱ واحد کالای B که از خرید آن صرف نظر شده است. پ: ۱۶۰

(۴) الف: ۱۲۰۰ واحد پولی ب: ۲ واحد کالای A که از خرید آن صرف نظر شده است. پ: ۱۶۰

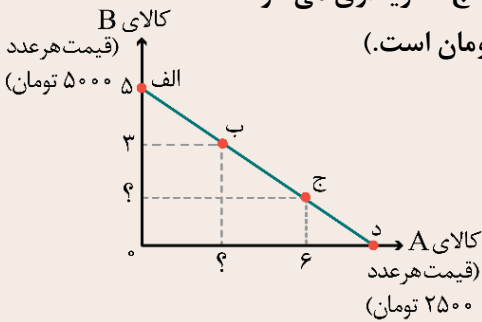
(مرحله ۳ آزمون های سالیانه - اقتصاد)

۱۴۷- نمودار قید بودجه فردی با بودجه ای مشخص، به صورت زیر است:

الف: هزینه فرصت فرد برای حرکت از نقطه «ج» به نقطه «ب» چند ریال است؟

ب: به ترتیب چه تعداد کالای A در نقطه «د» و چه تعداد کالای B در نقطه «ج» خریداری می شود؟

(قیمت هر واحد کالای A ۲,۵۰۰ تومان و قیمت هر واحد کالای B ۵,۰۰۰ تومان است.)



(۱) الف: ۵۰,۰۰۰ ب: ۸ - ۱

(۲) الف: ۲۵,۰۰۰ ب: ۸ - ۱

(۳) الف: ۵۰,۰۰۰ ب: ۱۰ - ۲ ✓

(۴) الف: ۲۵,۰۰۰ ب: ۱۰ - ۲

(مرحله ۲۰ آزمون های سالیانه - اقتصاد)

علت مطابقت:

سؤال در خصوص نمودار قید بودجه و محاسبه هزینه فرصت است.

۱۴۸- تولیدکننده ای به دلیل سفارش مشتریان، تولید خود را از نقطه «الف» به نقطه «ب» جابه جا نمود. در شرایط جدید، کدام مورد هزینه فرصت را به درستی نشان می دهد؟ (قیمت هر واحد شکلات



۲۵۰۰ تومان و قیمت هر عدد بستنی ۴۵۰۰ تومان است.)

(۱) هزینه فرصت انتخاب جدید، برابر ۲۱ میلیون تومان است.

(۲) هزینه فرصت انتخاب جدید، برابر ۱۵ میلیون تومان است. ✓

(۳) مابه التفاوت هزینه فرصت انتخاب قبل و انتخاب جدید ۱۷ میلیون تومان است.

(۴) مابه التفاوت هزینه فرصت انتخاب قبل و انتخاب جدید ۱۲ میلیون تومان است.

(کنکور تیر ۱۴۰۳ - اقتصاد)

# خاطره بازی...



۱۳۴- موارد زیر به ترتیب به کدام یک از انواع مالیات‌ها اشاره دارند؟

- مالیاتی است که نهایتاً توسط مصرف‌کننده نهایی پرداخت می‌شود، اما وظیفه قانونی پرداخت آن به عهده تولیدکنندگان و فروشندگان است.
- این نوع از مالیات، ممکن است بر اساس قیمت و ارزش کالاها یا بر اساس ویژگی‌ها و مشخصات آن‌ها (حجم، وزن و ...) تعیین و دریافت شوند.
- در این نوع از مالیات، کالا و خدمات واسطه‌ای از پرداخت مالیات معاف می‌شوند.
- این نوع از مالیات، معمولاً برای حمایت از صنایع داخلی نیز به کار گرفته می‌شوند.
- (۱) عوارض گمرکی و خدماتی - مالیات بر ارزش افزوده - مالیات بر مصرف - مالیات بر ارزش افزوده
- (۲) مالیات بر مصرف - عوارض گمرکی و خدماتی - مالیات بر ارزش افزوده - عوارض گمرکی و خدماتی ✓
- (۳) مالیات بر ارزش افزوده - مالیات بر مصرف - مالیات بر درآمد - مالیات بر ارزش افزوده
- (۴) مالیات بر مصرف - عوارض گمرکی و خدماتی - مالیات بر مصرف - عوارض گمرکی و خدماتی

(مرحله ۵ آزمون‌های سالیانه - اقتصاد)

۱۵۴- به ترتیب هر یک از عبارات زیر به کدام یک از انواع مالیات اشاره دارد؟

- اساس و مبنای این نوع از مالیات، ثروت مؤدی است.
- این نوع مالیات، از مالیات‌ستانی مضاعف جلوگیری می‌کند، چرا که مالیات پرداخت شده تولیدکنندگان قبلی از مالیات بر فروش بعدی کسر می‌شود.
- مثال این نوع از مالیات: مالیات بر مشروبات غیرالکلی ماشینی و مالیات بر دخانیات است.
- این نوع از مالیات، ممکن است بر اساس قیمت و ارزش کالاها یا بر اساس ویژگی‌ها و مشخصات آن‌ها (حجم، وزن و ...) تعیین و دریافت شوند.

- (۱) مالیات بر درآمد - مالیات بر ارزش افزوده - مالیات بر مصرف - مالیات بر ارزش افزوده
- (۲) مالیات بر درآمد - مالیات بر مصرف - مالیات بر ارزش افزوده - مالیات بر درآمد
- (۳) مالیات بر دارایی - مالیات بر ارزش افزوده - مالیات بر ارزش افزوده - حقوق و عوارض گمرکی
- (۴) مالیات بر دارایی - مالیات بر ارزش افزوده - مالیات بر مصرف - حقوق و عوارض گمرکی ✓

(مرحله ۸ آزمون‌های سالیانه - اقتصاد)

## علت مطابقت:

سؤال در خصوص شناسایی انواع مالیات با توجه به ویژگی‌های آن‌هاست.

۱۵۰- هر کدام از موارد زیر به ترتیب، به کدام نوع مالیات اشاره دارد؟

- معمولاً برای حمایت از صنایع داخلی به کار گرفته می‌شوند.
- مهم‌ترین نوع مالیات است.
- آنچه از مالیات‌ستانی مضاعف جلوگیری می‌کند.

- (۱) مالیات بر مصرف - ثروت مؤدی - ارث
- (۲) عوارض گمرکی و خدماتی - مالیات بر دارایی - مالیات بر ارث
- (۳) عوارض گمرکی و خدماتی - مالیات بر درآمد اشخاص - مصرف
- (۴) تعرفه‌های گمرکی - مالیات بر درآمد اشخاص - ارزش افزوده ✓

(کنکور تیسر ۱۴۰۳ - اقتصاد)



۱۳۳- موارد کدام گزینه به ترتیب تکمیل کننده جاهای خالی عبارات زیر است؟

- الف: دولت‌ها برای حمایت از صنایع داخلی خود و کاهش وابستگی اقتصادی به کشورهای دیگر .....  
ب: دولت‌ها در جهت گسترش روابط اقتصادی‌شان با کشورهایی که دیدگاه‌های نزدیک سیاسی با یکدیگر دارند، .....  
ج: عامل گسستن از پیمان‌های تجاری ..... است.  
د: یک نمونه از پیمان‌شکنی‌های آمریکا در قراردادهایش ..... است.
- (۱) الف: تعرفه‌های گوناگونی بر واردات برخی از کالاها وضع می‌کنند. ب: پیمان‌های تجاری وضع می‌کنند و تعرفه‌ها را کاهش می‌دهند.  
ج: جنگ‌ها و تحریم‌های اقتصادی د: قرارداد گات
- (۲) الف: پیمان‌های تجاری وضع می‌کنند و تعرفه‌ها را کاهش می‌دهند. ب: تعرفه‌های گوناگونی بر واردات برخی از کالاها وضع می‌کنند.  
ج: جنگ‌ها و تحریم‌های اقتصادی د: پیمان جهانی سازمان ملل برای بهبود وضعیت مهاجران و پناهندگان
- (۳) الف: تعرفه‌های گوناگونی بر واردات برخی از کالاها وضع می‌کنند. ب: پیمان‌های تجاری وضع می‌کنند و تعرفه‌ها را کاهش می‌دهند.  
ج: حفاظت از منافع ملی د: توافق نامه آسیا - پاسیفیک ✓
- (۴) الف: پیمان‌های تجاری وضع می‌کنند و تعرفه‌ها را کاهش می‌دهند. ب: تعرفه‌های گوناگونی بر واردات برخی از کالاها وضع می‌کنند.  
ج: حفاظت از منافع ملی د: کنفرانس پولی و مالی سازمان ملل

(مرحله ۶ آزمون‌های سالیانه - اقتصاد)

## علت مطابقت:

سؤال در خصوص روش‌ها و سیاست‌های دولت برای گسترش روابط سیاسی با کشورهای دیگر یا روش‌های دولت برای حمایت از صنایع داخلی است.

۱۵۲- دولت‌ها با چه هدفی، تعرفه‌های واردات را افزایش می‌دهند؟

- (۱) گسترش روابط اقتصادی با کشورهایی که دیدگاه سیاسی نزدیک به هم دارند.  
(۲) حمایت از صنایع داخلی و کاهش وابستگی اقتصادی به کشورهای دیگر ✓  
(۳) کاهش تنش و اختلاف سیاسی و اقتصادی بین کشورها  
(۴) تنظیم بازار از طریق افزایش واردات

(کنکور تیر ۱۴۰۳ - اقتصاد)

# خاطره بازی...



۱۴۶- صحیح (ص) یا غلط (غ) بودن عبارات زیر در کدام گزینه به درستی بیان شده است؟

الف: گاهی درآمدهای مردم برای به دست آوردن شاخص دهک‌ها، قابل ثبت نیست. به همین دلیل اقتصاددانان برای به دست آوردن اختلاف درآمدهای خانوار، اختلاف هزینه‌های را محاسبه می‌کنند. در این حالت هزینه خانوار نماینده درآمد آن است.

ب: با محاسبه نسبت دهک دهم به دهک اول در کشورهای مختلف، شاخصی به دست می‌آید که برای مقایسه وضعیت توزیع درآمد به کار می‌رود. هر چه این نسبت بیشتر باشد، توزیع درآمد در آن جامعه مناسب‌تر است.

ج: یک منشأ رشد اقتصادی افزایش در منابع است؛ برای مثال، اگر جمعیت در طول زمان رشد کند، به طور کلی عرضه نیروی کار هم افزایش می‌یابد.

د: اقتصاددانان به ما می‌گویند که شاخص‌های مربوط به رشد کمی اقتصاد و افزایش تولید ناخالص، به تنهایی می‌تواند نشان‌دهنده میزان پیشرفت یک کشور باشد.

✓ (۲) ص - غ - ص - غ  
(۴) غ - غ - غ - ص

(۱) ص - ص - غ - ص  
(۳) غ - ص - ص - غ

(مرحله ۱۴ آزمون‌های سالیانه - اقتصاد)

## علت مطابقت:

سؤال در خصوص اینکه چرا اقتصاددانان برای به دست آوردن اختلاف درآمدهای خانوار، اختلاف هزینه‌های را محاسبه می‌کنند.

۱۵۳- گاهی اقتصاددانان برای محاسبه دهک‌های درآمدی، به جای به دست آوردن اختلاف درآمدهای خانوار، محاسبه می‌کنند؟

(۲) خط فقر  
(۴) مجموع «هزینه و پس‌انداز» خانوارها

✓ (۱) اختلاف هزینه‌های  
(۲) یکی از معیارهای توسعه انسانی

(کنکور تیر ۱۴۰۳ - اقتصاد)



# خاطره بازی...



۱۵۳- اطلاعات زیر مربوط به یک کشور فرضی است، با توجه به این اطلاعات:

جمعیت کل (نفر)	جمعیت زیر ۱۵ سال (نفر)	جمعیت غیرفعال (نفر)	جمعیت شاغل (نفر)
۳,۸۰۰,۰۰۰	۹۰۰,۰۰۰	۴۰۰,۰۰۰	۲,۰۰۰,۰۰۰

الف: نرخ بیکاری در این کشور چقدر است؟

ب: حداقل چند نفر دیگر در این کشور باید شاغل شوند تا نرخ بیکاری برابر با ۱۵ درصد شود؟

ج: اگر این کشور در سال گذشته با رکود اقتصادی مواجه شده باشد، این کشور دارای کدام نوع بیکاری است؟

(۱) الف: ۲۵ درصد، ب: ۱۲۵ هزار نفر ج: دوره‌ای

(۲) الف: ۲۵ درصد، ب: ۳۵۰ هزار نفر ج: ساختاری

(۳) الف: ۲۰ درصد ب: ۱۲۵ هزار نفر ج: دوره‌ای ✓

(۴) الف: ۲۰ درصد، ب: ۳۵۰ هزار نفر ج: ساختاری

(مرحله ۸ آزمون‌های سالیانه - اقتصاد)

۱۳۴- اطلاعات یک جامعه فرضی مطابق جدول زیر است. اگر ۱۰ درصد از جمعیت شاغلین، به امید یافتن شغل بهتر، کار

خود را ترک کنند، دچار چه نوع بیکاری شده‌اند و جمعیت شاغلین و نرخ بیکاری در این حالت به ترتیب کدام است؟

جمعیت کل (نفر)	جمعیت زیر ۱۵ سال (نفر)	جمعیت غیرفعال (نفر)	جمعیت بیکار (نفر)
۷۵,۰۰۰	۳۵,۵۰۰	$\frac{1}{4}$ جمعیت بالای ۱۵ سال	$\frac{2}{5}$ جمعیت غیرفعال

(۲) دوره‌ای - ۱۱۸۵۰ نفر - ۴۰ درصد

(۴) دوره‌ای - ۱۰۶۶۵ نفر - ۴۰ درصد

(۱) اصطکاکی - ۱۱۸۵۰ نفر - ۴۶ درصد

✓ (۳) اصطکاکی - ۱۰۶۶۵ نفر - ۴۶ درصد

(مرحله ۹ آزمون‌های سالیانه - اقتصاد)

علت مطابقت:

سؤال در خصوص محاسبه نرخ بیکاری است.

۱۵۴- جمعیت کشوری در سال ۹۹، ۷۸,۶۰۰,۰۰۰ نفر بود این کشور از ۵۵,۲۰۰,۰۰۰ نفر جمعیت بالاتر از پانزده سال، ۲۷,۴۰۰,۰۰۰

نفر شاغل و ۴,۹۵۰,۰۰۰ نفر بیکار برخوردار بود. پاسخ موارد خواسته شده، به ترتیب (از راست به چپ)، کدام است؟

الف: جمعیت پایین‌تر از پانزده سال

ب: جمعیت غیرفعال

ج: نرخ بیکاری

(۲) ۳۲,۳۵۰,۰۰۰ - ۲۲,۸۵۰,۰۰۰ - ۱۳/۵

✓ (۴) ۲۳,۴۰۰,۰۰۰ - ۲۲,۸۵۰,۰۰۰ - ۱۵/۳

(۱) ۳۲,۳۵۰,۰۰۰ - ۲۳,۴۰۰,۰۰۰ - ۱۳/۵

(۳) ۲۳,۴۰۰,۰۰۰ - ۳۲,۳۵۰,۰۰۰ - ۱۵/۳

(کنکور تیر ۱۴۰۳ - اقتصاد)

# خاطره بازی...



۱۳۹- جدول زیر مربوط به هزینه سبد بازار در ابتدا و انتهای سال در سه کشور فرضی است. در صورتی که درصد تغییر شاخص قیمت مصرف کننده (CPI) برای هر سه کشور یکسان باشد؛

نام کشور	هزینه سبد بازار در ابتدای سال	هزینه سبد بازار در انتهای سال
A	؟	۸,۶۳۰,۰۰۰
B	۷,۸۸۰,۰۰۰	۹,۸۵۰,۰۰۰
C	۱۲,۹۲۸,۲۰۰	؟

الف: هزینه سبد بازار در ابتدای سال در کشور A برابر با چه عددی است؟  
ب: هزینه سبد بازار در انتهای سال در کشور C چه عددی را نشان می‌دهد؟

- (۱) ۱۶,۶۶۰,۰۰۰ - ۶,۹۰۴,۰۰۰  
(۲) ۱۶,۶۶۰,۰۰۰ - ۶,۹۰۰,۰۰۰  
(۳) ۱۶,۱۶۰,۲۵۰ - ۶,۹۰۰,۰۰۰  
(۴) ۱۶,۱۶۰,۲۵۰ - ۶,۹۰۴,۰۰۰ ✓

- (۱) ۱۶,۶۶۰,۰۰۰ - ۶,۹۰۴,۰۰۰  
(۲) ۱۶,۶۶۰,۰۰۰ - ۶,۹۰۰,۰۰۰  
(۳) ۱۶,۱۶۰,۲۵۰ - ۶,۹۰۰,۰۰۰  
(۴) ۱۶,۱۶۰,۲۵۰ - ۶,۹۰۴,۰۰۰ ✓

(مرحله ۹ آزمون‌های سالیانه - اقتصاد)

۱۵۵- در جدول زیر سطح عمومی قیمت‌ها در ابتدا و انتهای یک سال مشخص برای سه کشور فرضی A, B و C آورده شده است. اگر نرخ تورم در هر سه کشور یکسان باشد:

الف: سطح عمومی قیمت‌ها در انتهای سال برای کشور B چند واحد پولی است؟  
ب: سطح عمومی قیمت‌ها در ابتدای سال برای کشور C چند واحد پولی است؟  
ج: نرخ تورم در این کشورها چند درصد است؟

کشورها	سطح عمومی قیمت‌ها در ابتدای سال	سطح عمومی قیمت‌ها در انتهای سال
A	۵۰ واحد پولی	۷۰ واحد پولی
B	۸۰ واحد پولی	؟
C	؟	۱۴۰ واحد پولی

- (۱) الف: ۱۱۰، ب: ۱۰۰، ج: ۳۰  
(۲) الف: ۱۱۰، ب: ۷۰، ج: ۳۰  
(۳) الف: ۱۱۲، ب: ۱۰۰، ج: ۴۰ ✓  
(۴) الف: ۱۱۲، ب: ۷۰، ج: ۴۰

(مرحله ۱۶ آزمون‌های سالیانه - اقتصاد)

## علت مطابقت:

سؤال در خصوص محاسبه نرخ تورم و به دست آوردن سطح عمومی قیمت‌ها در ابتدا یا انتهای سال است.

۱۵۶- جدول مقابل شاخص قیمت‌ها را در سه کشور «الف»، «ب» و «ج» نشان می‌دهد. اگر درصد تغییر (CPI) برای

کشور	شاخص قیمت‌ها در ابتدای سال	شاخص قیمت‌ها در انتهای سال
«الف»	؟	۷۶,۸۰۰
«ب»	۶۶۱,۲۰۰	۵۷۰,۰۰۰
«ج»	۳۶۳,۰۴۰	؟

هر سه کشور یکسان باشد، پاسخ پرسش‌های زیر، به ترتیب از (راست به چپ)، کدام است؟  
الف: شاخص قیمت‌های ابتدایی سال، در کشور «ج» کدام است؟  
ب: شاخص قیمت‌های انتهای سال، در کشور «الف» چقدر است؟

- (۱) ۸۹,۰۸۸ - ۳۱۲,۹۶۵/۵ ✓  
(۲) ۸۹,۸۵۸ - ۳۱۲,۵۰۰  
(۳) ۹۰,۲۵۴ - ۳۱۲,۹۶۵/۵  
(۴) ۹۲,۰۰۰ - ۳۱۲,۵۰۰

(کنکور تیر ۱۴۰۳ - اقتصاد)



۱۳۸- فردی کل ۲۵۰ میلیون تومان سرمایه خود را به خرید سهام یک شرکت فرضی با قیمت اسمی هر ورق سهم ۵۰۰ هزار تومان، اختصاص داده است. اگر کل سود دریافتی به  $\frac{2}{5}$  میلیون تومان رسیده باشد. در این صورت

تعداد سهام خریداری شده توسط فرد و قیمت بازاری هر سهم به ترتیب، کدام است؟

- (۱) ۵۰۰ عدد - ۵۰۵,۰۰۰ تومان ✓  
 (۲) ۵۰۰ عدد - ۵۵۰,۰۰۰ تومان  
 (۳) ۷۵۰ عدد - ۵۰۵,۰۰۰ تومان  
 (۴) ۷۵۰ عدد - ۵۵۰,۰۰۰ تومان

(مرحله ۱۲ آزمون‌های سالیانه - اقتصاد)

۱۵۹- فردی در انتهای سال پس از پرداخت واجبات مالی خود ۱۲۰ میلیون تومان برایش باقی ماند. او ۱۵۰۰ ورقه سهام خرید و در پایان سال همه سهام خود را به مبلغ ۴۵۰ میلیون تومان فروخت. اگر منبع درآمد او فقط از طریق سرمایه‌گذاری در بازار بورس باشد و کل هزینه‌هایش ۱۵۰ میلیون تومان شده باشد، پاسخ پرسش‌های زیر، به ترتیب (از راست به چپ)، کدام است؟

الف: قیمت اسمی هر سهم چند تومان است؟

ب: قیمت بازاری هر سهم چند ریال است؟

ج: خمس سالیانه او چند میلیون تومان است؟

- (۱) الف: ۷۵,۰۰۰ ب: ۳,۰۰۰,۰۰۰ ج: ۳۶  
 (۲) الف: ۸۰,۰۰۰ ب: ۳۰۰,۰۰۰ ج: ۴۵  
 (۳) الف: ۷۵,۰۰۰ ب: ۳۰۰,۰۰۰ ج: ۴۵ ✓  
 (۴) الف: ۸۰,۰۰۰ ب: ۳,۰۰۰,۰۰۰ ج: ۳۶ ✓

(مرحله ۲۰ آزمون‌های سالیانه - اقتصاد)

۱۵۹- فردی ۲۰۰ ورقه سهم را به ارزش کلی ۱۵,۰۰۰,۰۰۰ تومان در عرضه اولیه شرکت خریداری کرده است. در صورتی که قیمت بازاری هر ورقه سهم ۵ درصد بیشتر از قیمت اسمی آن باشد، قیمت اسمی و قیمت بازاری هر ورقه سهم به ترتیب، چند هزار تومان است؟ اگر منبع درآمد او فقط از طریق سرمایه‌گذاری در بازار بورس باشد و کل هزینه‌هایش ۱۵۰ هزار تومان شده باشد، خمس سالیانه او چند هزار تومان است؟

- (۱) ۵۵ - ۷۸/۵ - ۱۲۰  
 (۲) ۵۵ - ۷۸/۷۵ - ۲۹۷  
 (۳) ۷۵ - ۷۸/۷۵ - ۱۲۰ ✓  
 (۴) ۷۵ - ۷۸/۵ - ۲۹۷

(آزمون دوپینگ ماز - اقتصاد)

علت مطابقت:

سؤال در خصوص محاسبه قیمت اولیه و ثانویه سهام است.

۱۵۹- فردی تعداد ۲۵۰۰ برگه سهام شرکتی را خریداری کرد. بعد از شش ماه کل سهام را به مبلغ ۱۶۰ میلیون فروخت و به میزان ۴۰ میلیون سود کرد. پاسخ پرسش‌های زیر، به ترتیب (از راست به چپ)، کدام است؟ (قیمت به تومان می‌باشد).

الف: مبلغ سرمایه‌گذاری، چند میلیون تومان بوده است؟

ب: قیمت اسمی هر برگه سهام، کدام است؟

ج: قیمت بازاری هر برگه سهام، چقدر است؟

- (۱) ۱۴۰ - ۴۸,۰۰۰ - ۶۴,۰۰۰  
 (۲) ۱۴۰ - ۶۴,۰۰۰ - ۴۸,۰۰۰  
 (۳) ۱۲۰ - ۴۸,۰۰۰ - ۶۴,۰۰۰ ✓  
 (۴) ۱۲۰ - ۳۰,۰۰۰ - ۴۶,۰۰۰

(کنکور تیر ۱۴۰۳ - اقتصاد)